

DANUBIUS
PANNONICO-
MYUSICUS,

Observationibus

GEOGRAPHICIS, ASTRONOMICIS,
HYDROGRAPHICIS, HISTORICIS,
PHYSICIS

PERLUSTRATUS

Et in sex Tomos digestus

AB ALOYSIO FERD. COM. MARSILI

Socio Regiarum Societatum Parisiensis, Londinensis, Monspeliensis.

TOMUS QUINTUS.



HAGÆ COMITUM, Apud P. Gosse, R. CHR. ALBERTS, P. DE HONDT.
AMSTELODAMI, Apud HERM. UYTWERF & FRANÇ. CHANGUION.

M. D. C. C. XXVI.

A' Nemzeti Múzeumnak felajánlva
Kölsvár 1^o September 1857
H. J. Polgár
háza: 13. sz. 19

DAMUBIUS

PANTONICO

A. V. U. S.
GEOGRAPHICIS ASTRONOMICIS
HYDROGRAPHICIS HISTORICIS
PHYSICIS

ERDELYI MUZEUM
KÖNYVTÁRA

PERL J. U. B. U. J.

Ein lexicon dicitur

AB ALOISIO LIND COMMISSARI
S. P. D. I. S. T. A.

IN AUSTRIA...
PUBLIUM...



TOMUS V.
DE
AVIBUS
CIRCA AQUAS
DANUBII
VAGANTIBUS, ET DE IPSARUM
NIDIS.

Tom. V.

*

PRÆ-

TOMUS V.

DE

PARVA LIBUS

CIRCA ANOS

DANUBII

HERCUM



INDIS

PR



P R Æ F A T I O.



Uum provida Natura præ cæteris Avium genus tantâ felicitate beaverit, ut alis suis nubes transcendere, pedibusque ad natandum aptis Undas secare, atque Terram perambulare queant; nobilitas, ac fors earum ex cunctis animalibus excellentior quoque multò habenda est: adeò ut ab illis invidenda aliquatenus ipsæ videantur. Quamvis non omnes æquè hujusmodi simul qualitibus gaudeant, Alas enim omnes expandere; natare verò in Aquis, aut bene progredi in Terrâ, aliquæ saltem possunt. Et qui Naturæ hoc genus aërium rimari, ac specialem de iis Historiam condere sibi præfixerunt, communiter inter se ita distinguere consueverunt, ut aliquas earum aquaticas, reliquas verò terrestres nominibus suis insigniverint. Nos postquam rei nostræ esse volumus, de Aquaticis solis, in Operis hujus parte commemorare, circa Danubium, & Tibiscum, magno numero, & diversis generibus existentibus: ideò & limites non transgrediemur, ac has saltem producemus, quas institutæ semel ordo Historiæ a nobis exigit.

Quamvis autem major pars earum, Auctorum Libris jam extet, nonnullæ tamen quoque sunt, quas alibi litteris consignatas, aut Figuris expressas dari haud credamus. Has igitur, atque illas, quum arte pictoriâ, quantum fieri potuerat, ad naturam, ac primas istarum formas genuinè exprimi curaverimus; ideò in dubio ampliùs non versamur, an ne potiùs cunctæ, vel aliquæ saltem earum in publicum sint emittendæ.

Nostri itaque propositi Aves (cum Francisco Willugbeio) distinguimus: Primò, in tales, quæ circa Aquas vagantur, illis tamen non innatant. 2º. quæ Aquas innatant; has modò dictas subdividimus in *Fissipedes-Longicrures*, & in *Palmipedes-Brevicrures*.

Ulteriùs quoque procedendo eas dividimus in Advenas, & Inquilinas. Advenæ nobis dicuntur, quæ tempus suum observant, veniendo, & discedendo. Namque tempore æquinoctiali verno a Meridie Septentrionem versùs se conducunt; ad Paludes nostras admirabili cum conventu cujuscvis speciei: tempore autem æquinoctiali rursus recedunt ad Meridiem. Inquilinæ nobis sunt istæ Aves, quæ tam tempore æstivo, quàm hyemali aquas istas frequentant.

Ambo verò hæc genera, cùm sint diversæ naturæ, diversos inde quoque sibi in alimenta legunt cibos; ac quælibet species specialem eundem habet quoque: vescuntur enim nonnullæ Piscibus, aliquæ herbis, luto, aut insectis aliæ, & appellamus illas Piscibus vescentes, *Piscivoras*. (Quæ ex omnibus Aquaticis graviùs olent.) *Limosugas* eas, quæ e Limo, aut Terrâ pingui, & humidâ oleosum quiddam exfugunt, quo præcipuè victitant; (quare Caro earum etiam tam delicata est, ut intestina ipsa esculenta fiant etiam a fæcibus non repurgata). *Insectivoras*, quæ insectis. Semina quæ legunt, vel pascuntur Herbis, *Seminivoras*, *Herbivorasve*.

Sunt autem longis cruribus, eadem illæ conspicuæ, quæ Limo, aut insectis plerumque se nutriunt: *Palmipedes* verò, & *Brevirostræ*, quæ pro cibo habent herbas, folia, femina, aut Pisces.

Atque opus erit, eas cunctas (quamquam cunctas habere vix potuimus) ordine exponere, novas verò, totali quâdam descriptione cum adjectâ Figurâ noviter explicare.

De Nidificatione etiam, quæ nemini hucusque præcisè in curam venit, cùm tamen maximè necessarium, & istud quoque fuerat addidisse, seorsim quoque aliqua tradere primi aggressi sumus; siquidem Domicilia illa, seu Nidi structurâ suâ ita gratè variant, uti in Arboreos, Terreos, Natantes, *Casartios*, Arundinaceos, Cavernales, Lutosos eos dispescere, par ratio fuerit; quia quodlibet genus, ad eum modum, qui Naturæ suæ magis convenit, hîc, illîc sedes sibi solito struit. Et differunt quoque, tam quoad magnitudinem, quàm formam, ac materiam, ac quia Nidis demum, ova imponunt, quæ peperere ad speciei suæ infinitam multiplicationem, quæ nec minùs discrepantia invicem sunt, horumce etiam Corpora, Corticem, Colorem, & cætera subjunximus, sed de his singulis, suo loco.

Hisque omnibus præmissis, ipsum opus aggrediemur Clarissimi Willugbeji vestigiis, quoad methodum omnino non tantùm insistentes, sed ex ipsius, necnon cæterorum Ornithologorum monumentis descriptiunculas exhibentes singularum præsertim Avium, quæ iis notæ extiterunt, quod eò libentiùs efficiemus, quò pergratum id percommodumque futurum remur illis Naturæ Mystis, qui hisce nostris lucubrationibus sunt usuri. Cæterarum porrò Avium, quas apud ipsos descriptas non invenimus, & nobis tamen observare datum fuit, omni momento absolutas descriptiones, quantumcumque valebimus, tradere annitemur.

Quò verò in formâ Naturis suis convenienti, divisio earum citiùs spectari possit, ordinavimus hanc Tabulam.

AVIUM

AVIUM AQUATICARUM

CIRCA

DANUBIUM

ET

TIBISCUM

FREQUENTIUM

CLASSES.

6 DE AVIBUS DANUBIALIBUS.

CLASSIS I.

ALITES AQUATICI,

FISSIPEDES,

MAXIMI SINGULARES,

ET SUI

GENERIS.

FIGURA I

GRUS, ΓΕΡΑΝΟΣ Græcis.



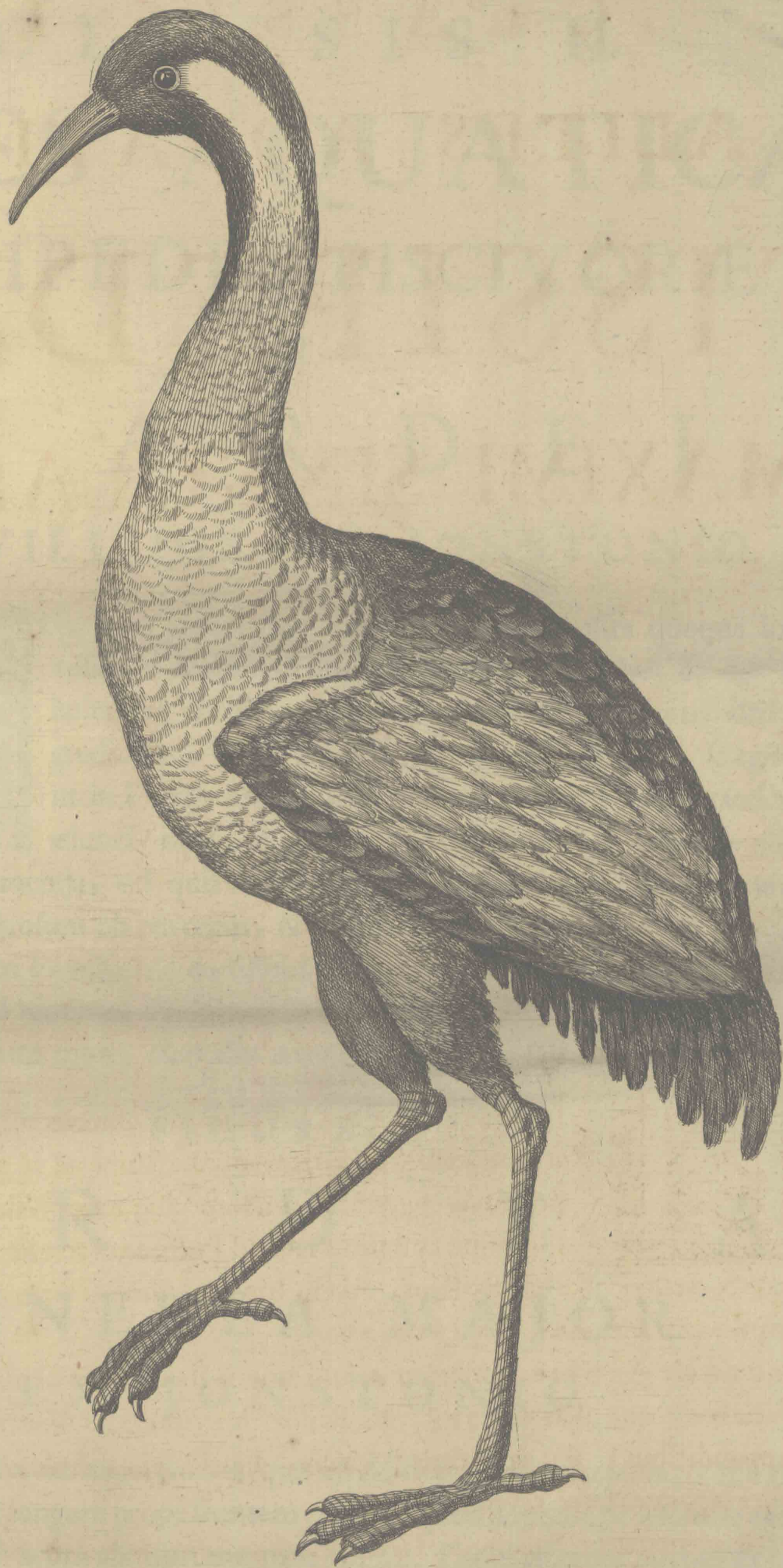
Hic Avi Corpus grande (collum eidem longissimum esse, notius est, quàm ut scribi debeat.) Crura longissima. Tibiæ nigræ. Rara, & præcipuè notabilis, immo admiratione digna est, asperæ arteriæ conformatio, foramine nempe ad id excavato, sternon profundè ingreditur, inibique aliquoties reflexa eodem iterum foramine egreditur, & ad Pulmones tendit: Carnis sapor delicatus, & ventriculus musculosus, Avem hanc minimè *Piscivoram* esse arguunt, sed omninò *Granivoram*, aut *Herbivoram*.

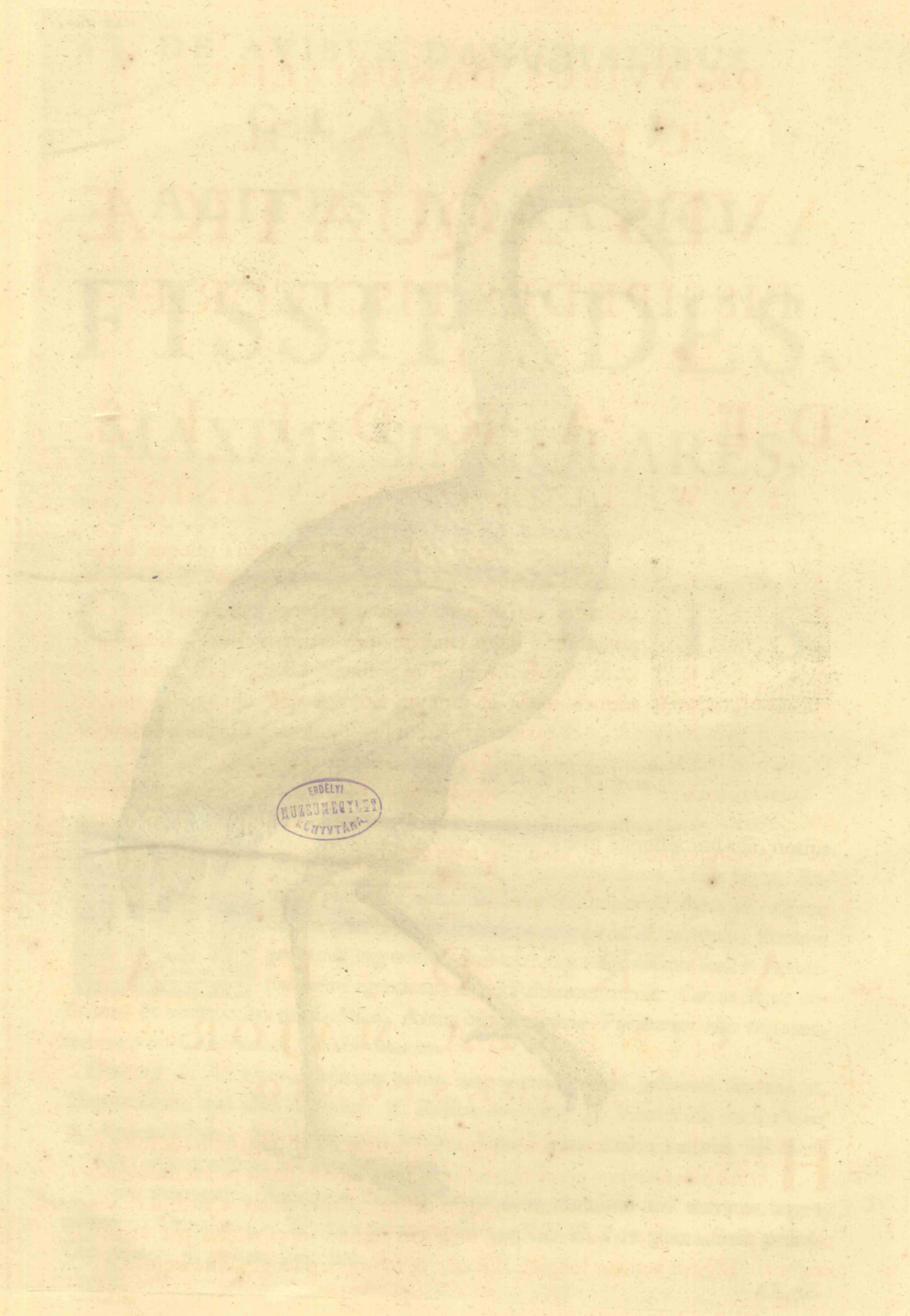
GRUES ab ARDEIS, differunt primò ungue medii digiti, minimè ferrato: 2°. Magnitudine, quâ illas superant: 3°. Rostro brevior: 4°. Ventriculo musculofo: 5°. Appendicibus, seu Intestinis, cæcis, binis: cùm Ardeæ singulas habeant: 6°. Mirâ asperæ arteriæ revolutione.

Cujus accuratam, fusamque Descriptionem cum omnibus suis numeris legere poteris ex Ornithologiâ WILLUGBEI, ipsiusque Lib. III. Part. primâ, Sect. primâ, Cap. primo, §. primo, pag. 200.

CLAS-

GRVS.





ERDELYI
MUSEUMEGYESÜLET
KÖNYVTÁRA

AVES AQUATICÆ

FISSIPEDES PISCIVORÆ.

I.

DE ARDEIS.

EX WILLUGB. ET JONSTONIO.



Hic Avis generi sunt colla longissima, rostra quoque longa, valida in acutum desinentia ad pisces faciendos, & sub aquis latitantes extrahendos. Crura perlonga, ut aquas altiùs ingrediantur: digiti tandem, præsertim posticus, longissimi, ut in Fluviis firmiùs stare possint. Ungues satis grandes, & adunci, medio ab interiori latere ferrato ad anguillas aliaque lubrica firmiùs retinenda, vel quia etiam arboribus insident. Corpus plerumque macilentum & strigosum ob pavorem, & solitudinem continuam.

Ardearum autem Familia hæc certissimâ notâ ab aliis omnibus Avium generibus distinguitur, quòd nimirum intestinum cæcum unicum, & simplex singulæ obtineant, quadrupedum more, cum aliæ Aves gemina nactæ sint.

FIGURA I.

ARDEA

CINEREA MAJOR.

EX JONSTONIO.

Hæc Ardeæ species major cinerea, quæ est Aristoteli Pella, seu pulla, & fusca, rostrum habet longum propè frontem crassum, quod ita tenuè pedetentim evadit, ut tandem velut in acum aliquam magnam desinat. Capiti cinereus cirrhus ex tenerioribus pennis insidet, quia syncipite incipiens sursum supra oculos per verticem erigitur. Digitus posticus longiusculus est, & ferè anticis longitudine æqualis.

Tom. V.

D

FIGU-



ARDEA CINEREA
Major.

A R D E A

C I N E R E A

M I N O R.

E X W I L L U G B.

HUic Avi, quæ Nycticorax a Gesnero non tantum, sed apud Germanorum vulgus appellatur, eo quia internoctu clamat voce absonâ, & tanquam vomiturientis, collum est præcedenti multò minus, & brevius. Dorsum ei, & vertex nigra, collum cinereum. Gula, & venter lutescunt. Ab oculis ad rostrum linea alba extenditur. Ab occipite crista, plumæ seu cirri quinque digitos longi, dependent. Alæ, & cauda cinerea. Rostrum nigrum. Pedes ex flavo virescunt.

ARDEA CINEREA.
Minor.



A R D E A

A L B A

M A J O R.

EX WILLUGBEJO.

Albardeola Gesneri quoque hæc Avis dicitur, uti apud Venetos *Garza*, & *Airon bianco* vocitatur, hæc Avis, quæ colore undique candidissimo, & planè niveo donatur. Pennarum remigum numerus ipsi est circa 27. caudæ 12. Mensura caudæ digitorum 6½. crista caret. Rostrum, ut in Ardeis Cinereis, ex croceo flavicans. Palpebrarum tarfi, & spatium nudum, oculos & rostrum interjacens, viridia. Oculorum irides pallidè flavescunt. Tibiæ supra articulos aliquoufque nudæ. Pedes, & unguis nigricant. Extimus digitus medio ab exortu ad primum usque articulum, membranâ adnexus. Unguis medii ab interioris Lateris margine dentatus. Sterni figura arcuata, ut in aliis Ardeis. Dorsi vertebræ sex aut septem. Colli vertebræ ad quartam deorsum flectuntur, deinde omnes sursum.

Cystis fellea magna: in furculâ appendix triangularis. Ex pinguedine Oleum conficitur adversus flatum, ac alios morbos.

ARDEA ALBA.
Major.

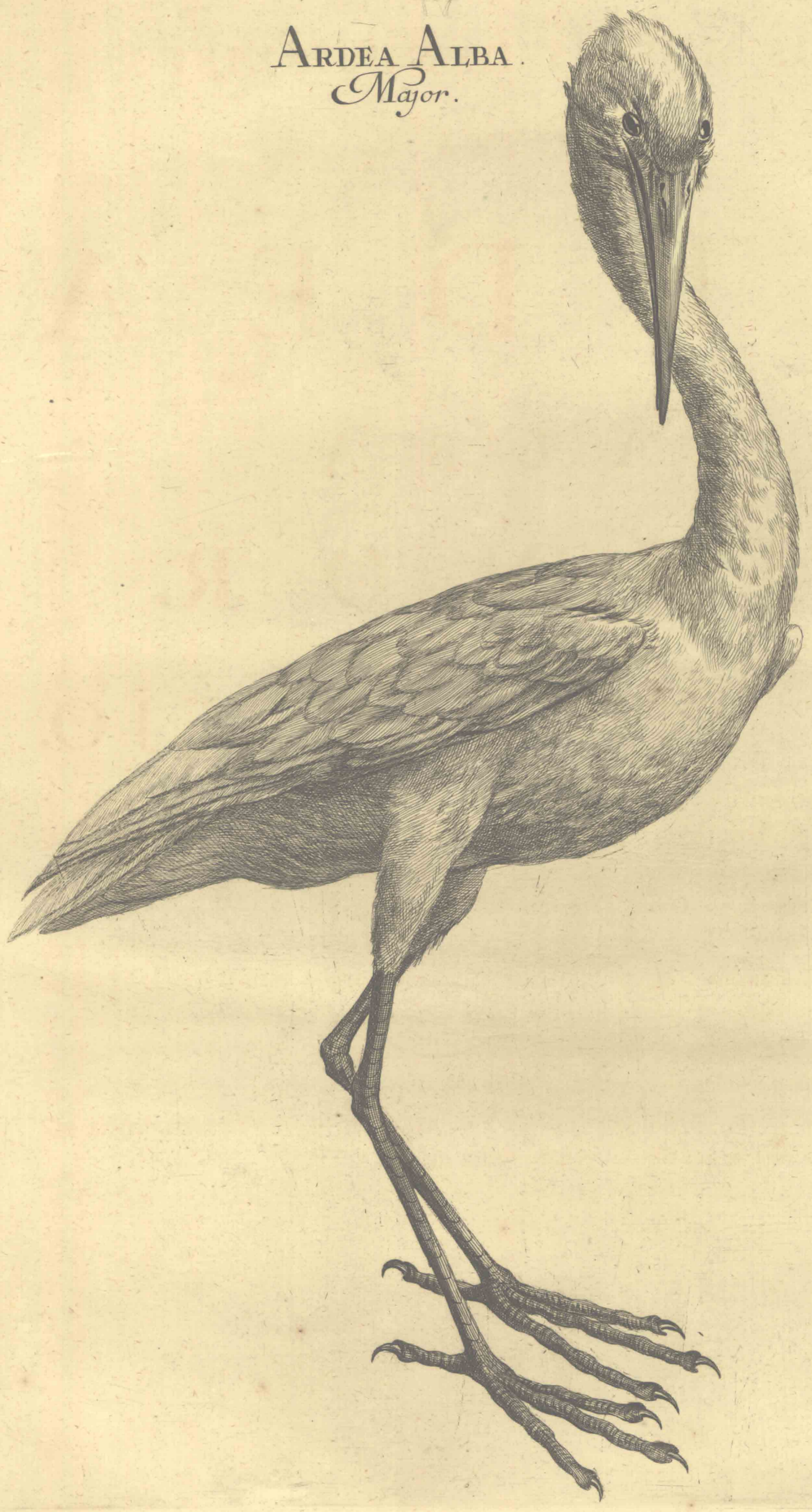


FIGURA IV.

A R D E A

A L B A

M I N O R.

EX WILLUGBEJO.

EAdem est hæc Ardeæ species, ac Ardea alba minor five *Garzetta* Gesneri, & *Leucordios* Aldrovandi. A majore verò differt, quòd longè minor fit, quòdque cristam habeat, quâ illa caret. Coloris est undique toto corpore candidissimi veluti major. Ab occipite cristâ dependet. Ad oculos spatium nudum viride, rostrum $4\frac{1}{2}$ digitos longum nigricat. Oculorum irides pallidè luteæ. Lingua brevis. Pedes virescunt, sed interdum cortice nigricante obducuntur, qui desquamari potest. Tibiæ supra articulos aliquousque nudæ, & altiùs quàm in priore. Extimus digitus medio ab exortu ad primum usque articulum, membranâ intercedente connectitur. Medii unguis pariter denticulatus ut in aliis. Appendix intestinorum ut in reliquis unica. Cystis fellea magna.

ARDEA ALBA
Minor.



A R D E A
 S T E L L A R I S
 W I L L U G B E I.
 E X W I L L U G B.

STellaris Ardea quæ est Taurus Plinii, Butorius & Botarius recentioribus, & Ocnus Aristotelis Ardeæ cinereæ magnitudine non multum cedit. Caput habet parvum, angustum seu compressum ad latera. Vertex niger ipsi est; ad angulos oris macula utrinque nigra. Gulæ, & Colli latera rufescunt, lineolis angustis transversis nigris. Collum prælongis pennis vestitum & brevius & majus multo videtur quam re verâ est. Longiores ad pectus plumæ mediis nigræ. Femora parte interiore & infimus venter ex albo pallidè rufescunt. Exteriore parte femora etiam maculis nigris varia. Dorsum varium ex pallidè ruffo seu xerampelino & nigro (admixto quoque cinereo) maculis, & lituris nigris majoribus, quam in reliquo corpore. Fundi pennarum gulæ albi.

ARDEA STELLARIS
Willughb.



FIGURA VI

A R D E A
 S T E L L A R I S
 T E R T I U M G E N U S .
 E X A L D R O V A N D O .

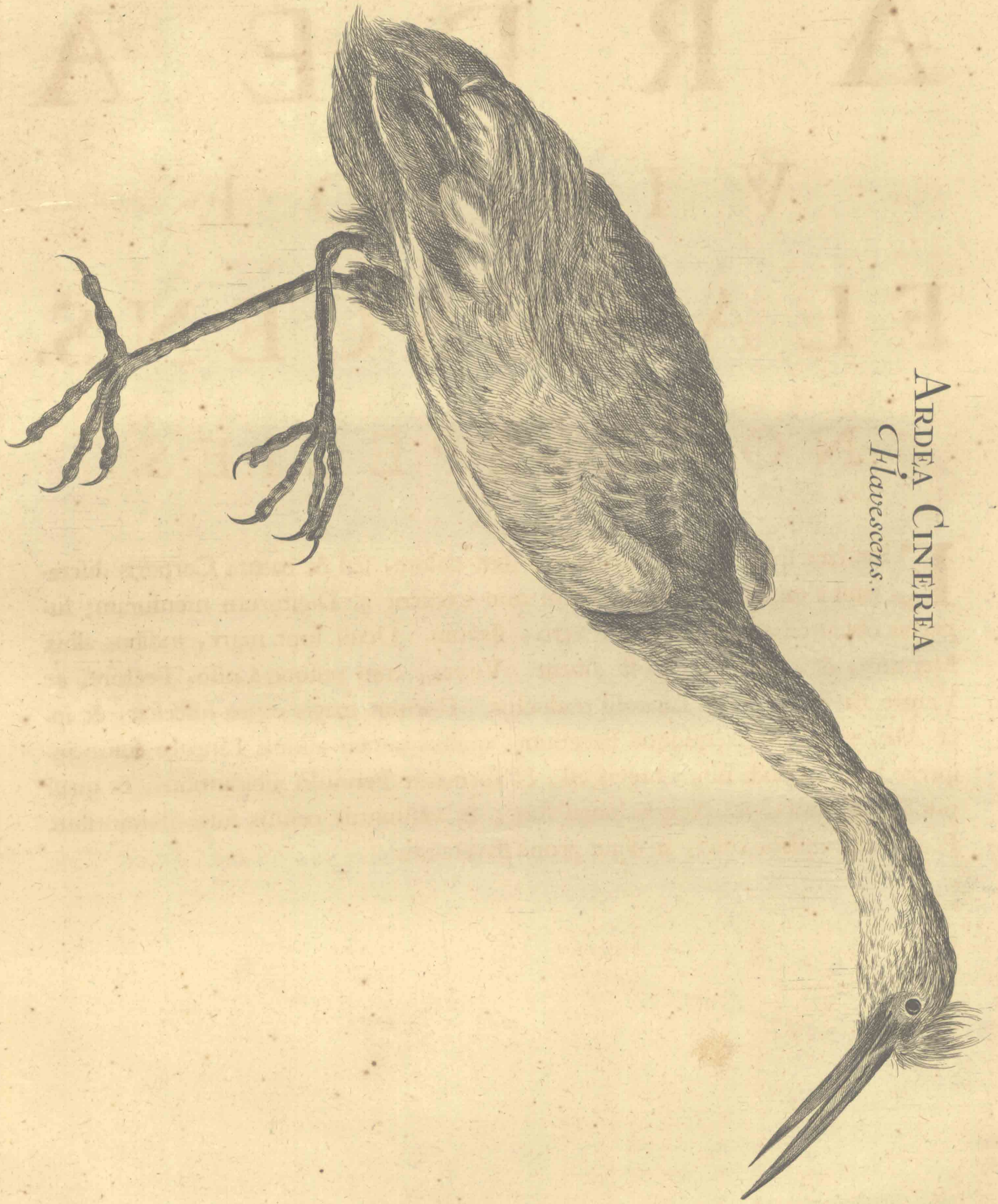
A Vis hæc undique sibi concolor est, nempe subruffa, pronè minùs, supinè magis. Rostrum habet palmi longitudine, coloris crocei, rectum, acutum. Superior mandibula parumper adunca est in fine, & inferiori longior cum aliquâ nigredine. Vertex ipsi est niger, collum ferrugineum duos palmos longum. In dorso nigricat, & in caudâ, cujus infimum Uropygium album: est autem brevissima. Alæ partim ferrugineæ partim albæ. Crura dodrantem unum explent. Oculorum iris lutea est.



ARDEA STELLARIS.
Tertium Genus.

A R D E A
C I N E R E A
F L A V E S C E N S.
N O V A S P E C I E S.

NObis obvia venit species Ardearum isthæc, nova: cujus in Willugb. parem non invenimus, aut similem, quoad constitutionem, seu formationem corporis. Quadrat quidem hæc Avis cum Ardeâ cinereâ majore, præcedente; colore autem maximè diversâ est: nullam enim, primò, habet Cristam; & gaudet capite deinceps, & Rostro longiori, & crassiori; ac inferior pars Rostri cum basi superiori, flavescit. Oculos habet grandes, iridibus magnis: collum cinereum, lineolisque nigricantibus notatum, ac inferiùs maculis, sive Pennulis fusco-flavis egregiè aspersum; quæ per totum Pectus excurrunt. Venter imus, cinerascit; magis tamen in fine, seu circa principium caudæ pallescit; quæ cauda supernè rubrofusca est, ut & dorsum. Remiges alarum fuscescunt, seu potiùs nigrescunt. Scapulare tergus vestitum est pennulis fusco-flavis. Femora cinerea sunt: Pedes verò, quoad colorem murei, & aliquatenus fusci. Cætera concordat cum illâ alterâ; quam confer.



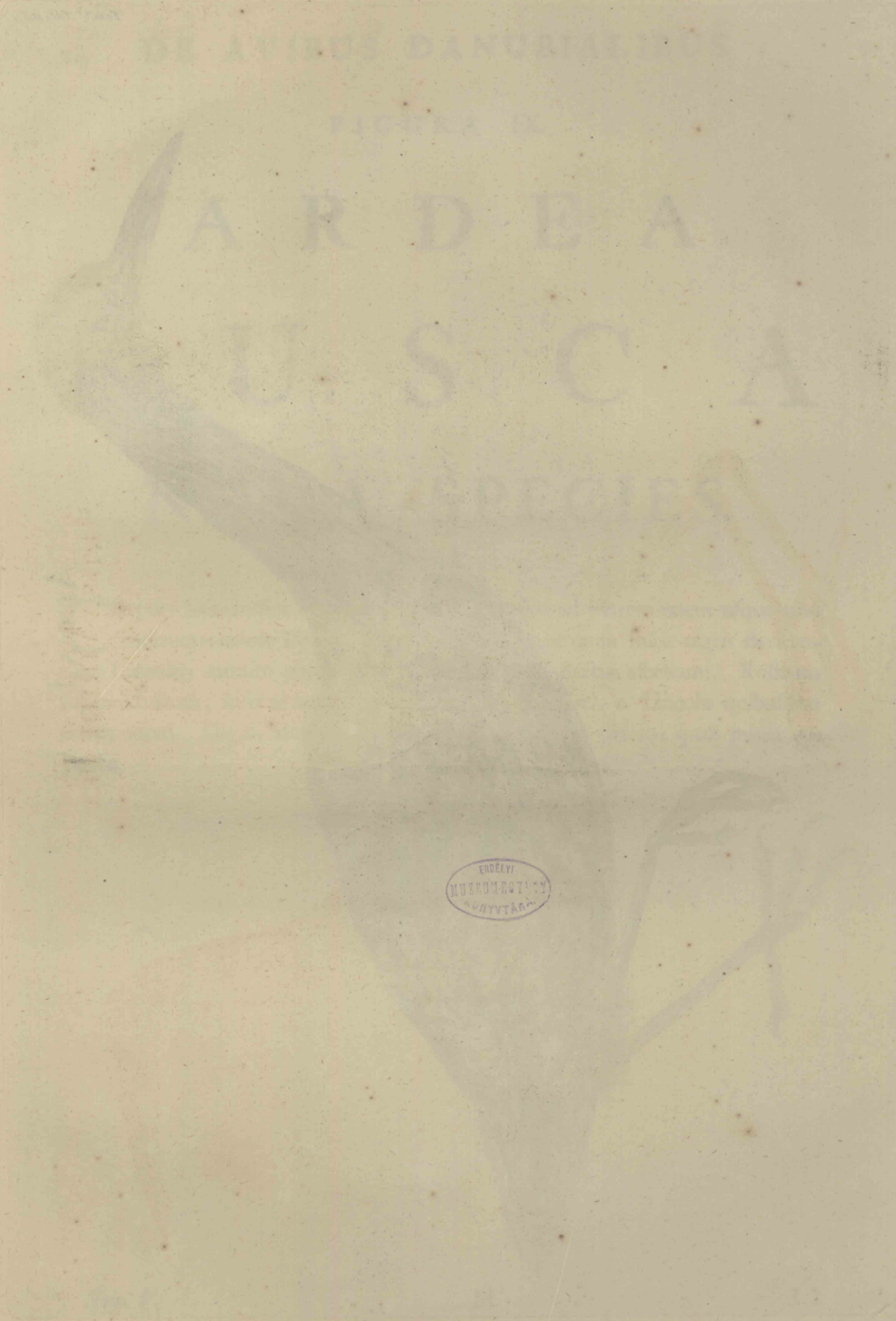
ARDEA CINEREA
Chalvasescens.

A R D E A
 V I R I D E
 F L A V E S C E N S.
 N O V A S P E C I E S.

EST hæc species Ardearum non solum colore, sed & naturâ Corporis discrepans a cæteris. Rostrum enim non excurrit 3. Digitorum mensuram; superne obscure-fuscum; inferne verò, flavum. Oculi sunt nigri, iridibus albis. Mentum, & aliqua pars Colli albent. Vertex, cum reliquo Collo, Pectore, ac Ventre flavescit; fuscis Lineolis traductus. Dorsum magis etiam fuscescit, & ipsæ Alæ, paulò magis quoque flavescunt; quibus tamen aliquæ Lineolæ fuscae interspersæ sunt. Cauda nimis brevis est, & formatur Pennulis albicantibus, & quasi pilosis. Femora, 4. digitos longa sunt; & vestiuntur pennis fusce-albicantibus. Pedes autem planè fusci, ac digiti prone flavescunt.



ARDEA VIRIDE-FIA.
VESCENS.



DE AVIBUS DANUBIALIBUS

TIBICIA N.

ARDEA

TISSICA

PRECOLEA

ERDELYI
MUSEUM
KÖNYVTÁR



ARDEA FVSCA.

FIGURA IX.

A R D E A

F U S C A

NOVA SPECIES.

Corpore hæc crassior est præcedente, & a vertice ad extremitatem usque uno eodemque colore Pennæ notatæ sunt. Constant enim fuscis nigris flavicantibus Lineolis, mixtim positis: sed tamen Gula, & Pectus albescunt. Rostrum supernè fuscum; infernè autem flavum: pedes sunt murei, ac Lineolis quibusdam atratis notati. Digiti, aliquatenus flavescunt: Pennæ de cætero, quasi pilosæ apparent.

CICONIA

Tom. V. Tab. 11.



II.

CICONIA

EX WILLUGB.

NON multum abludivit ab Ardeis Ciconia; huic tamen Collum brevius, & crassius quam illis est. Caput, Collum, & pars anterior alba, Vropygium & alarum externa facies nigra. Venter albus; Pennæ alarum remiges nigræ: cauda alba; Rostrium longum, rubescens, Ardeæ Rostro simile: Pedes longi, rubentes, ad genua ferè seu secundum articulum nudi. Digi ab exortu ad primam usque juncturam membranâ connectuntur. Colli vertebræ 14. Ungues habet latos, humanis similes, quales Ibidi Ægyptiacæ albæ tribuit Herodotus, medius tamen minimè ferratus est.

PLATEA sive PELICANUS
Aldrovandi
LEUCORODIUS seu ALBA
ARDEOLA Willughbey.



III.

P L A T E A

S I V E

P E L I C A N U S

A L D R O V A N D I ;

L E U C O R D I U S ,

S E U

A L B A R D E O L A

W I L L U G B E I .

E X W I L L U G B E J O .

Platea avis, quæ & Platalea a Gesnero, & apud Itatorum vulgus *Beccaroveglia* appellatur, coloris est per totum corpus, instar Cygni candidissimi. Ultra oculos rostrum versùs nec plumas nec lanuginem habet, ut in Ardeis & Corvo Marino. Angulus porrò mandibulæ inferioris nudus ipsi est, quod fortè in hac Ave singulare est.

Pennarum alæ Remigum prima nigricat. Secundæ pinnulæ tantùm ad scapum exteriores, seu exterior a scapo medietas, & interioris apex. Tertiæ apex tantùm. Quarta adhuc minùs nigricat. Eodem modo & in secundo ordine tegetes inferiores apicibus, & scapis nigræ; cauda perbrevis.

Rostrum figuræ singularis & insolitæ; planum, & depressum prope extremitatem in circularem ferè figuram dilatatum ad similitudinem Cochlearis, unde & Avis ipsa Cochlearia a Belgis dicitur.



GALLINAGO MAJOR
CINEREA M^{ds}.

CLASSIS III.

AVES AQUATICÆ

LIMOSUGÆ,

ROSTRIS TENUIBUS LONGISSIMIS RECTIS.

I.

FIGURA I.

GALLINAGO

CINEREA

MAJOR.

MASS.



Non solum Corpore major, sed & magis dissimilior est speciebus cæteris. A base Rostri autem ad finem usque Caudæ, colore mureo, per Pectus, Collum, ac Caput quoque, Pennulæ insuper luteæ, aliæ sunt immixtæ. Scapulares Alarum Pennæ fufcescunt: per totas verò Alas, Mureæ Pennæ, cum fuscis, pulcherrimè alternant. Remiges planè colore fusco tinguntur, exceptis molliculis quibusdam Plumis, quæ eas tegunt, albicantibus. Femora, Pennulis Mureis vestiuntur: cum Pedibus, & illorum digitis, magis in hac, quàm in alterâ specie fufcescentibus. Oculi, iridibus albis, nigrescunt. Rostrium 7. digitos longum, in fine nigrescit, in basi verò, ex fusco flavescit.

Tom. V.

P

FIGU-



GALLINAGO MAJOR
CINEREA, *ſœcundina*.

FIGURA II.

GALLINAGO

CINEREA

MAJOR.

FŒMINA.

PRiori non multum abfimilis est excepto hoc, quòd Caput, Collum, ac Pectus, Pennulis fuscè-undantibus, sint infersa; Pedes, & illorum digiti, ceu Plumbum, magis livescant; Circellis compluribus, nigricantibus, hic, illic cingentibus.

GALLINAGO

VULGARIS

MINOR



GALLINAGO VULGARIS
Minor.

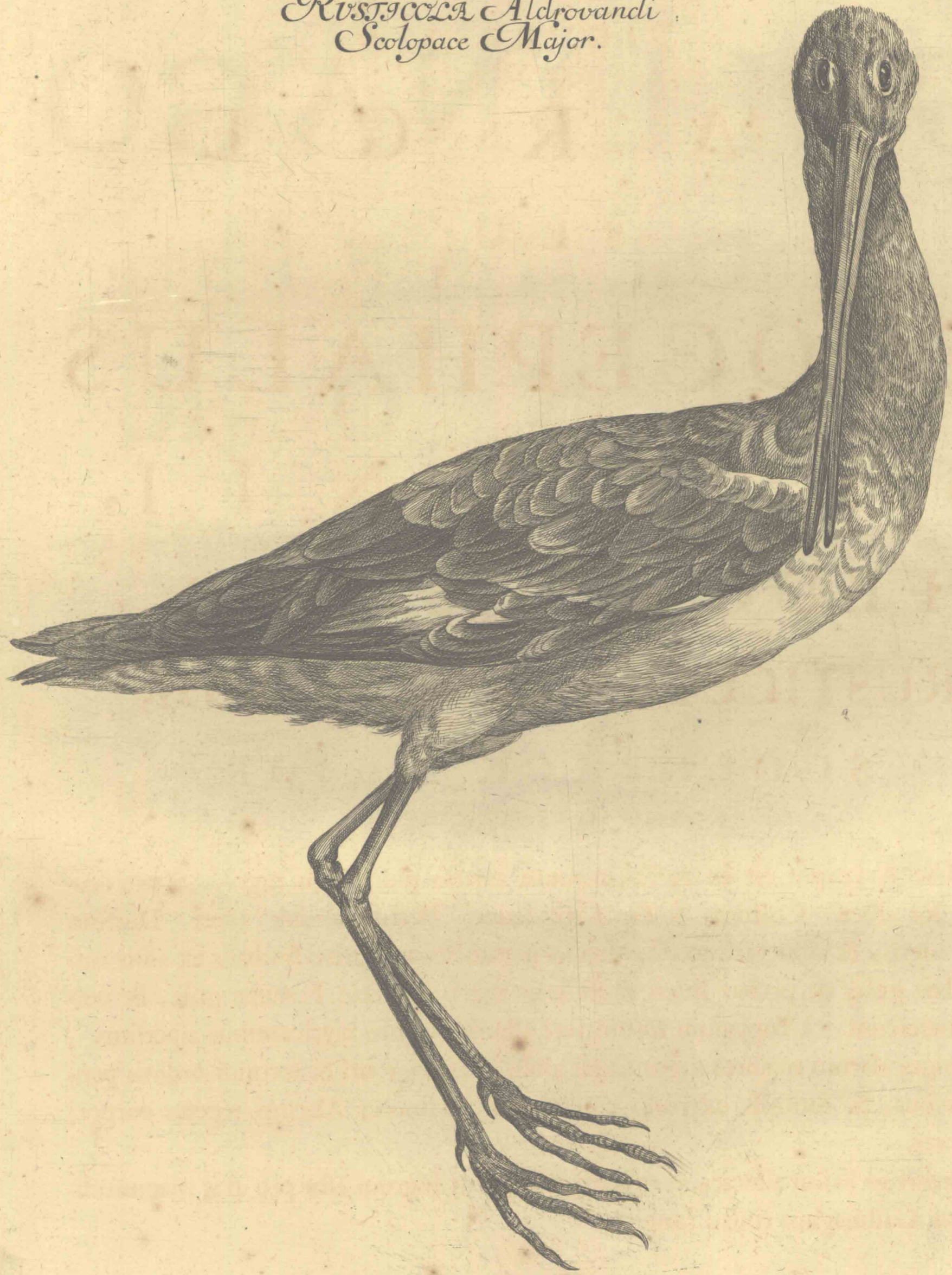
GALLINAGO

VULGARIS

MINOR.

AD formam reliquarum Gallinaginum est facta, & per totum Corpus, æqualiter colorata: Maculis enim fuscis, nigris, albicantibus, ac mureis, cernitur: Pedibus nigris. Alioquin tota ipsius magnitudo, Merulam, haud superat; ac Rostrum in longitudine 4. digitorum protenditur.

Barge,
ÆGOCEPHALUS Bellonij
FEDOA, Gesneri.
RUSTICOLA Aldrovandi.
Scolopace Major.



II.

FIGURA I.

B A R G E

S E U

ÆGOCEPHALUS

BELLONII,

FEDOA GESNERI,

RUSTICULA ALDROVANDI,

SCOLOPACE MAJOR.

HUic Avi caput est ex ruffo-cinereum mediis plumarum nigris. Supra oculos albet. Collum, & Gula rufescunt. Pectus sordidè albet. Dorsum ruffo, nigro, & albo varium est, mediis pennularum nigris, fimbriis ex albo ruffis. Mari gula, & pectus lineis transversis nigris depicta; Feminae gula, & collum cinerescunt. Uropygium totum ferè album maculis nigricantibus aspersum.

Remiges alarum majores nigræ scapis albis. Reliquæ uti & secundi ordinis pennæ apicibus, & fimbriis ex ruffo cinerescunt. Minores Alarum tegetes corpori concolores.

Rostrum ad basim albicat, versùs extremitatem nigrum est, pro avis magnitudine etiam Gallinaginis rostro longius.



NUMENIUS sive ARCUATA,
Colore Atrio-Cinereo.

38 DE AVIBUS DANUBIALIBUS.
CLASSIS IV.
AVES AQUATICÆ
LIMOSUGÆ,
ROSTRIS TENUIBUS LONGISSIMIS CURVIS.

I

FIGURA I.

NUMENIUS
ALDROVANDI
SIVE
ARCUATA.
EX JONSTONIO.



Quatum ab Arcuato rostro sic dictam, Numenium veterem qui fortè à Neomeniâ, quòd Rostri figura arcum Lunæ recens à novilunio crescentis in cornua repræsentet, ita dicitur esse Genus credit; Bellonius Elorium Aristotelis conjicit. Rostrium habet circiter octo digitos longum post tres digitos flecti deorsum incipiens, nigrum. Pennas coloris fusci varias, & quibus maximè fulgent instar serici villosi, quæ inter alas, & dorsum sunt, in medio nigræ, in circuitu per interstitia subruffæ. Digi sunt fissi, sed aliquatenus membranâ conjuncti; quæ etiam utrinque juxta digitos descendit, & inferiorem digiti partem dilatat. Lingua pro tantâ rostri longitudine brevissima est, & sagittæ effigiem repræsentat. Femina est aliquando minor, & maculæ illæ, quibus totum corpus respergitur, in hâc magis fuscescunt. Omnium vermium genere vescitur, eosque in plantis quibusque quærit. Turmatim volant, ova pariunt quanta Gallinæ, quaterna pallida, mense Aprili Carnem habent ficcam, solidam, Leporinæ similem.

Tom. V.

T

FIGU-



ARCUATA Minor
Puniceo Colore, Pectore
Sirescente.

ARCUATA

MINOR.

PUNICEO COLORE,

PECTORE VIRESCENTE,

IN omnibus Arquata minor cum prædescriptâ convenit præterquam in magnitudine, & plumarum colore; hæc enim præcedente satis minor est, puniceisque plumis, per totum ferme corpus, si pectus excipias, quod eleganti viridi colore insignitum conspicitur, donatur.



FALCINELLUS
Gesneri, Aldrov.
Colore Turco.

II.

FIGURA I.

FALCINELLUS

GESNERI,

ET

ALDROVANDI,

COLORE FURVO.

Falcinelli nomine insignitur hæc Avis, quòd arcùs aut Falcis speciem rostro imitetur. Corpus ipsi est ad Ardearum magnitudinem accedens, eleganti colore viridi ferè, alicubi etiam puniceo admixto, ut in Vanello ave, variante scilicet colore pro diversâ ad lucem obversione, capite & collo fusco, sed superior pars colli anteriùs albicat maculis nigris intervenientibus; rostrum oblongum, tenue, & anteriùs Falcatum, sicut Arquatæ, & Corvo nigro sylvatico. Crura oblonga, pedes fissi. Aliqui Ardeam nigram Italicè *Ayron negro* vocitant. In colore per ætatem hæc Avis aliquid mutare perhibetur. Hactenus Gesnerus. Hinc nil mirum si hæc a nobis circa Danubium observata per totum ferme corpus, potiùs furvo, quàm præfatis coloribus prædita existat.



FALCINELLUS
Puniceo-Syriidis;
ARDEA Specie.

FIGURA II.

FALCINELLUS

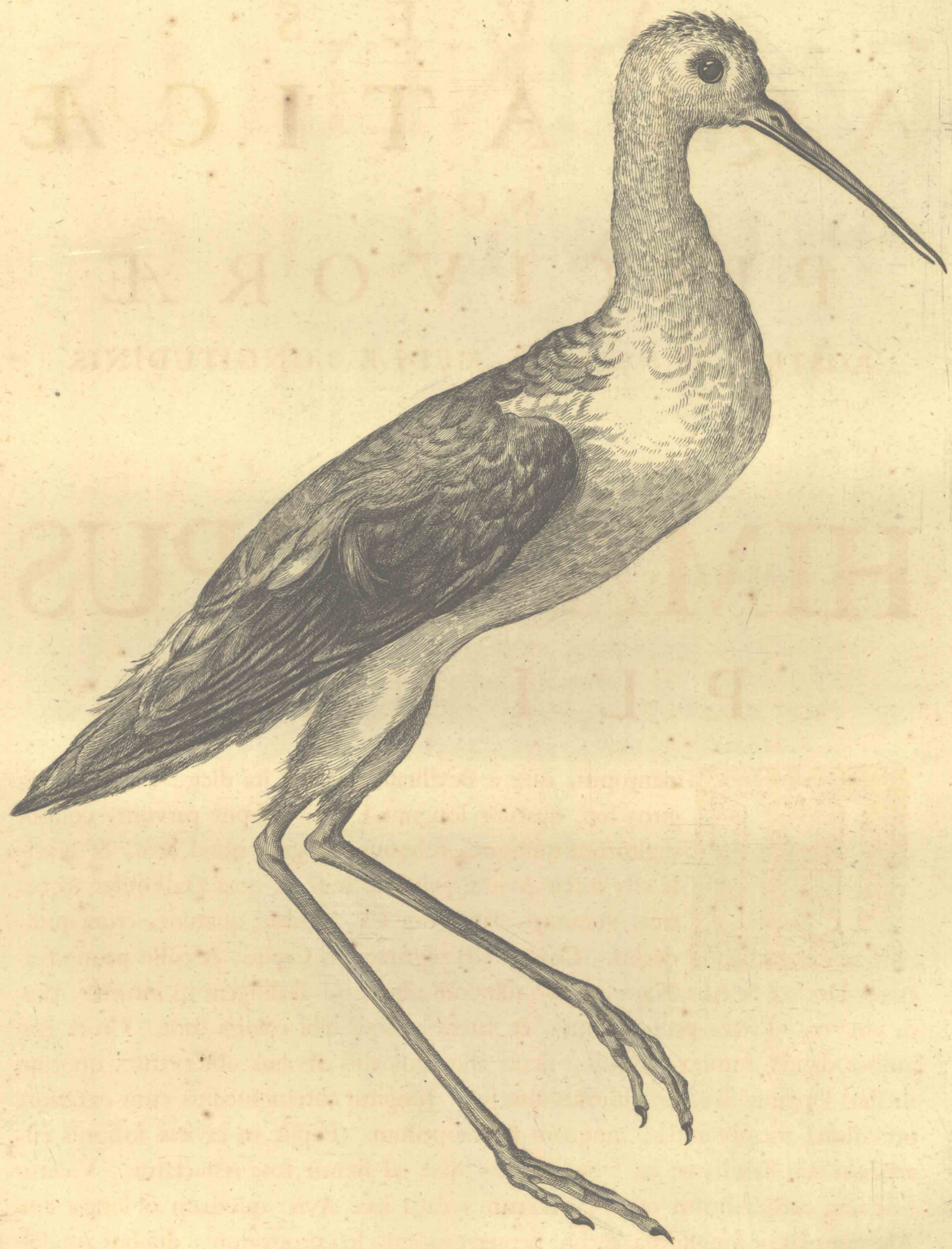
PUNICEO

VIRIDIS;

ARDEÆ SPECIE.

STatura propemodùm quadrat, cum præcedenti. Color tamen differt quàm maximè; namque corpus undique obscure-Puniceo colore relucet; & maculis virescentibus conspersum est. Collum, venter, femora cum caudâ, pillofis quasi Plumulis confita: ac Humerales Alarum partes circumdant, Pennulæ virescentes. Oculi Iridibus albis nigrescunt. Pedes cum suis digitis, cinerei, splendentes: de cætero verò toto corpore aliquatenus habitior apparet præ istâ.

HIMANTOPVS .
Plinij.



CLASSIS V.

AVES

AQUATICÆ

NON

PISCIVORÆ

ROSTRIS TENUIBUS, MEDIÆ LONGITUDINIS.

I.

FIGURA I.

HIMANTOPUS

P L I N I I.



Himantopus, quæ a flexilitate crurum ita dicitur, rostrum digitos ferè quatuor longum habet, Caput parvum, collum digitorum quinque, reliquum corpus, quod leve, & gracile est, instar Avium palustrium ferè, quas Gallinulas Aquaticas vocamus, digitorum sex, caudam quatuor, crura quindecim. Color rostri nigricat, in Capite, & collo prono fuscus. Dorso, & Alis Niger, parvo subviridi admixto, si diligentius intueris, cauda cinerea. Partes pronè omnes, & latera quoque albi coloris sunt. Crura sanguinea digitis dumtaxat ternis, sicuti aliquibus aliis Avibus observatur, quorum medius longiusculus, brevissimus interior. Jungitur autem medius cum exteriori brevissimâ membranulâ, tanquam palmi pedum. Poplitum cavitas insignis est, articulo tam flexili, ut in sceleto etiam tibia ad femur tota reflectatur. Videtur sanè non cursu tantum valere, sed etiam volatu hæc Avis: quoniam oblongæ ejus Alæ sunt ita ut longissimæ earum pennæ caudam, seu uropygium, duobus aut amplius digitis excedant.

Tom. V.

Z

II.



Puvialis Major;
Aldrovando.
Gortas, Balnero.
Senetys, Totano.

II.

FIGURA I

PLUVIALIS

MAJOR

ALDROVANDO,

GLOTTIS, BALTNERO,

VENETIS TOTANO.

EX WILLUGBEJO.

HUic Avi rostrum est nigrum, ad angulum tamen mandibulæ inferioris rubrum, tenue ab apice ad angulos oris $2\frac{1}{2}$ digitos longum. Color in supernâ parte capitis, colli, alarum, & scapularum, dorsi anterioris varius ex fusco, & cinereo seu albido. Summi Capitis plumarum oræ extremæ albent, mediæ nigrescunt. Prona pars tota albet, ut & infimum dorsum seu Uropygium. Pennæ alarum 26. fuscæ omnes; quinque exterioribus obscuriores, pinnulis interioribus punctulis albentibus conspersis; interiores pallidiores, guttulis albis maculosæ. Cauda 3. plus digitos longa, 12. pennis composita, transversis lineis, seu spaciis fuscis, albis externis undulatis varia. Crura longissima, supra primum articulum ad duos usque digitos plumis destituta. Color, inter viridem, & lividum, seu plumbeum medius. Posticus digitus parvus: unguis nigri. Extimus digitus medio ad sui exortum adnexus.



GALLINULA ERYTHRO-
PTUS, Major, Gesneri.

III.

FIGURA I.

GALLINULA
 CRYTHROPUS
 MAJOR GESNERI.
 EX WILUGBEIO.

Magnitudine est inter Vanellum, & Gallinagem minorem mediâ, ad Pluviam ascendens. Caput, & dorsum ex fusco cinerea, nigro maculata. Colli medium magis cinereum. Gula albo, & nigro varia maculis, seu lituris nigris, secundum longitudinem pennularum productis. Albus autem color nonnihil ruffi admixtum habere videtur. Pectus magis album, rarioribus maculis, iisque transversis. Cauda, & pennæ Caudæ proximæ lineis albis & nigris alternis cymatili ductu variæ. Rostrum duos digitos longum tenue Scolopacis rostro simile, ad basim obscure rubrum summâ parte nigrum. Lingua acuta tenuis non divisa. Mandibulum superius longius, in ipsâ extremitate nonnihil incurvatum. Oculorum Irides avellaneæ: Nares longæ. Pedes pulchrè rubent, unguibus exiguis nigris. Digitus posticus perexiguus ungue pusillo. Anticorum intimus minimus. Omnes inferius membranâ connexi, extimus autem latiore, & quæ ad secundum usque articulum extenditur.



AVIS Pugnax.

IV.

FIGURA I.

A V I S
 P U G N A X.
 E X J O N S T O N O.

Pugnacis nomine hæc Avis a cæteris distinguitur eo, quia inter mares interdum tanta contentio fiat, ut continuò pugnent, & sese mutuò occidant, donec cum fæminis numero pares evaserint.

Ruffo plerumque donatur colore hæc Avis; Ventrem verò fuscum habet, ut & podicem albicantem, alasque subalbicantes maculis multis magnis transversalibus tortuosis distinctas. Caput ipsi nigrum est, at magis pennis candidis in extremitatibus nigris, veluti galeâ, quas dimicatura erigit, exornatur, ut ex icone observari licet.



Puffinialis Viridis,
^{sen.}
Pardalis.

CLASSIS VI.

AVES

AQUATICÆ,

ROSTRIS BREVIBUS INSECTIVORÆ.

FIGURA I.

PLUVIALIS

VIRIDIS

SEU

PARDALIS.



Æc Avis quæ apud Italorum vulgus *Piviero* vocitatur, magnitudine Vanellum æquat superatve. Color in vertice, cer-vice, scapulis, dorso & in universum supinâ parte totâ niger, maculis luteo-viridibus crebris variè resperfus. Singulas plu-mulas, si consideras, media cujuscunque pars nigrifcat, oræ, seu margines maculis circumcirca luteo viridibus pinguntur.

Caput pro corporis mole quàm in Tringis grandius. Rostrum rectum, nigrum longi-tudine digitali, circa nares fulcatum: collum breviusculum, & Vanelli par. Venter, albus laterales tamen pennæ non apicibus solùm sed & lineis transversalibus variegantur.

Digito postico caret, quâ notâ sola a reliquis hujus generis, satis distinguatur; fides hinc non fit ab illâ præsentî figurâ nostrâ: ac quoniam in alio genere, quæren-dus haud erit, pro nothâ illius pluvialis viridis specie omnino haberi necesse est.

FIGURA II.

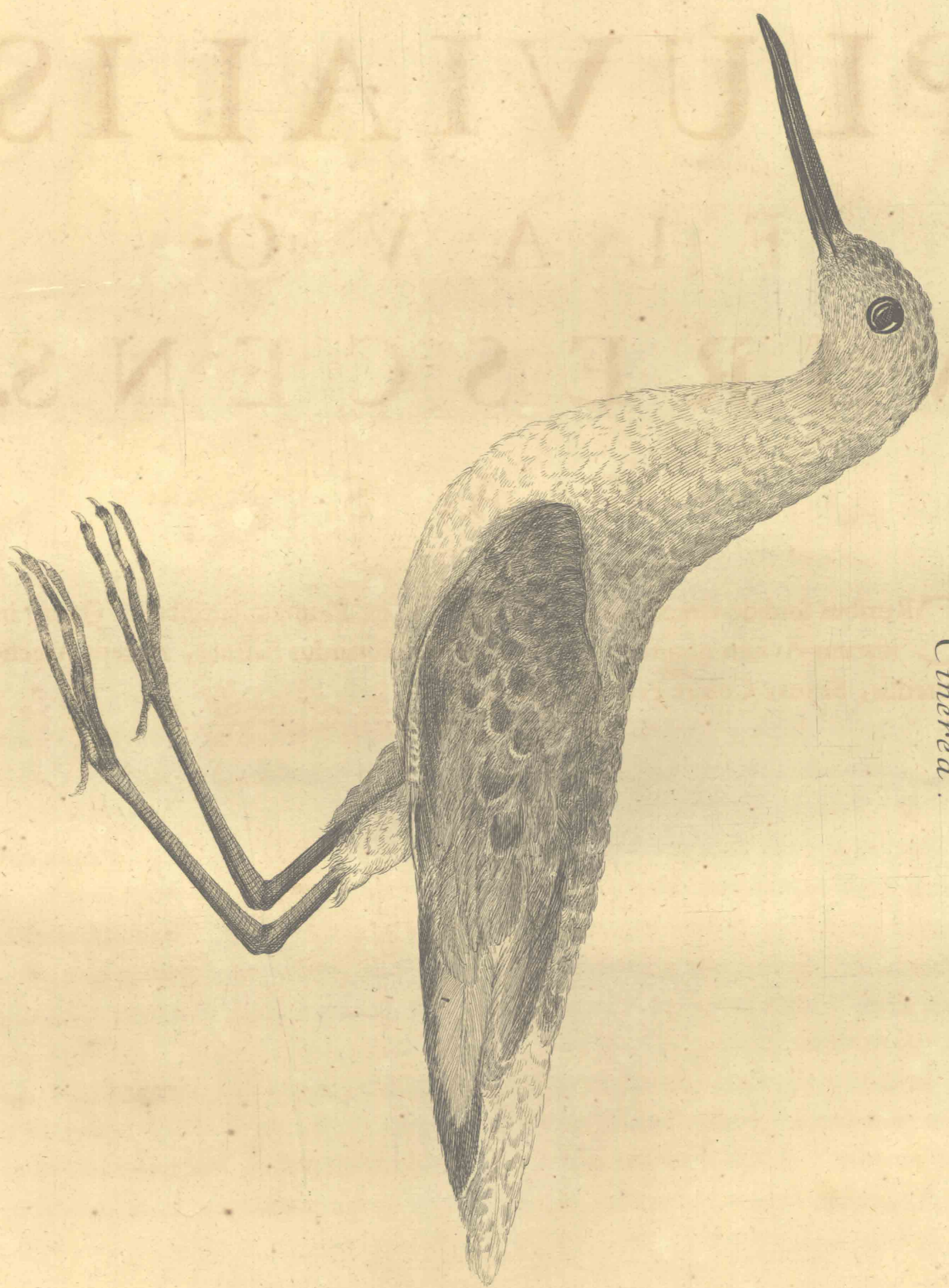
PLUVIALIS
 CINEREA
 SQUATAROLA
 VENETIIS DICTA.
 EX WILLUGBEJO.

CAput, dorsum, tegetes alarum minores nigræ apicibus plumarum ex cinereo viridibus. Mentum album, Gula lineolis seu maculis oblongis, fuscis distinguitur; Pectus, Venter, femora alba.

Pennæ alarum remiges 26., quarum primæ seu extimæ nigricant: quarta exterioris limbi mediâ parte albet, albore in quinque sequentibus paulatim acuto. Secundo pennarum ordine extimæ itidem nigræ; post quartam sequentium apices albet, & a decimâ etiam fimbriæ. Tertii ordinis anteriores decem nigræ, apicibus albis. Cauda tres digitos longa, non forcipata, areis seu spatiis transversis albis, & nigris varia.

Rostrum nigrum, plus digitum longum, hujus generis reliquorum simile. Lingua non divisa. Pedes fordidè virescunt, ungues parvi, nigri. Posticus digitus valde exiguus. Antici divaricationis initio membranâ copulati; intimus minore.

Vesiculam-Felleam obtinet. Hujus quoque caro laudatissima, & delicatissima.



PIUVIALIS
Cinerea.

PLUVIALIS

F L A V O-

V I R E S C E N S.

M A S.

CRuribus fordidè-virentibus in unâ; in alterâ ex Plumbo viridibus. Quum in
istarum Avium nonnullis, ut observavit Leonardus Baltner, Auceps Argen-
toratensis, Sexus, Colore Pedum, differant.



Puffinialis Flavovirescens; Mas.

PLUVIALIS

F L A V O-

V I R E S C E N S.

F O E M I N A.

CRuribus fordidè-virentibus, in unâ; in alterâ, ex Plumbo viridibus. Quum in istarum Avium nonnullis, ut observavit Leonardus Baltner, Auceps Argentoratensis, Sexus, Colore pedum, differant.



P
LUVIALIS Flavo-
Virescens; *Fœmina*.

PLUVIALIS

FUSCO-

CINEREA

RARIOR SPECIES.

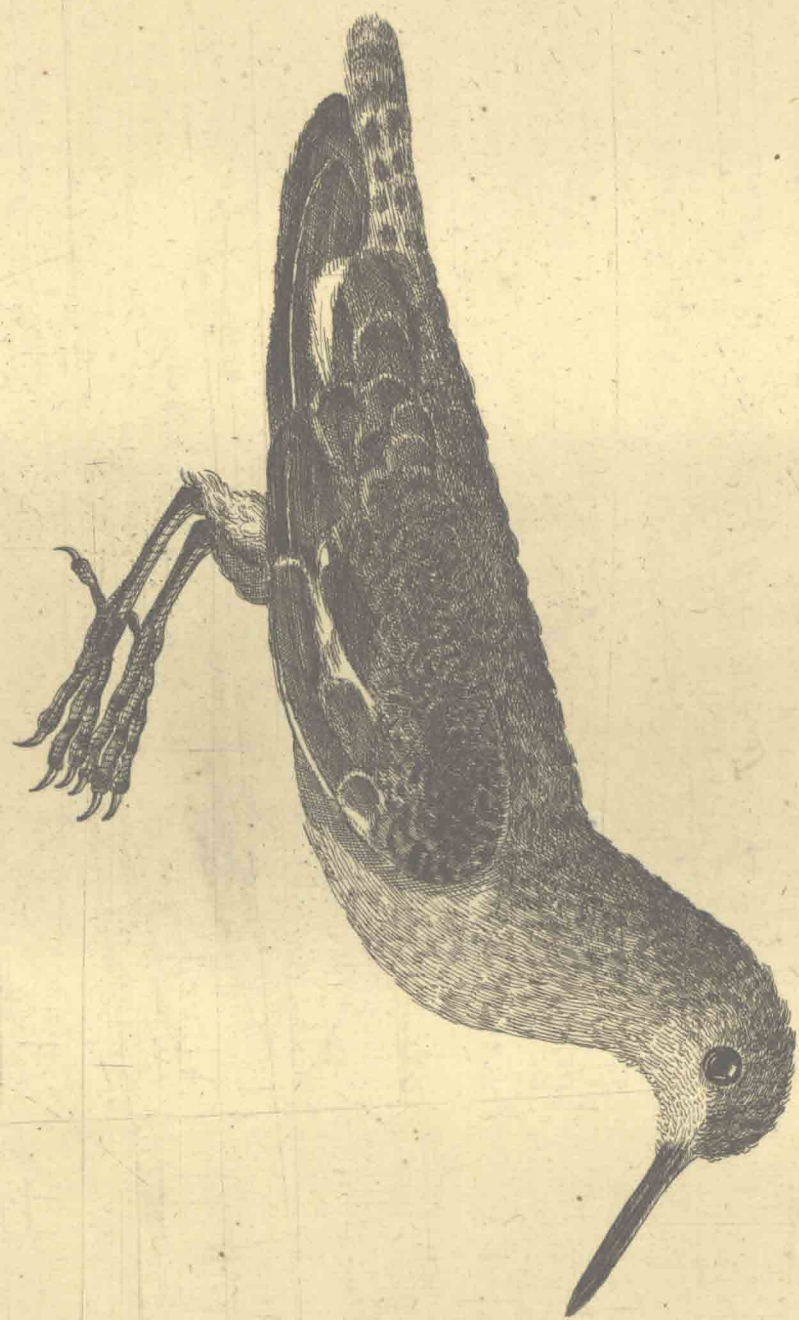
Color eam maximè a cæteris distinguit, fuscus, Collum, Tergus ac Alarum scapulares oræ, atris scutulis ubertim sunt notata. Rostri basis superior aliquantum albicat. Pectus, ad ventrem usque, villosis atro-cinerefcntibus plumulis intectum; Remiges atrescunt, Marginibus, seu oris albis. Pedes item. Quæ cuncta meliùs tamen ex ipsâ picturâ cognoscentur.



PLUVIALIS Fusco-Cinerea.

PLUVIALIS
 FLAVO-
 CINEREA.

Accedit hæc Avis ad Cineream Pluvialem, maximè quoad constitutionem Corporis; attamen paulò minor est, ita ut Hirundinis vulgaris magnitudinem vix ac ne vix quidem superet. Totaque adeò Corpore magis flavescit altera, & Collo, ac Pectore, maculis pluribus obscuris est inspersa. Remiges, quæ ad Uropygium usque excurrunt, unà cum illo nigricant. Rostrum aliquanto productius est, ac in extremitate incurvum.



Puffinalis Minor.

DE AVIBUS DANUBIALIBUS

PLUVIALIS

PLUVIALIS

MINOR

PLUVIALIS

PLUVIALIS





PLUVIALIS Flavocinerea.

PLUVIALIS

M I N O R

A L A U D Æ

VULGARIS

M A G N I T U D I N E.

Plumeo vestitu suo, Pluvialem majorem, non penitus refert.



GALLINULA Chloropus.

CLASSIS VII.

^I
AVES AQUIS

INNATANTES

FISSIPEDES

(QUIBUS DIGITI NULLIS AD LATERA MEMBRANIS AUGENTUR; GALLINULÆ AQUATICÆ DICTÆ)

GALLINULÆ,

VERIUS

PLUVIALES,

PLUVIARIÆ DICENDÆ ESSENT; QUOD LOCA IMBRIBUS MADIDA, ET PALUDES FREQUENTENT.

FIGURA I

GALLINULA
CHLOROPUS.

RARIOR SPECIES.



Imilis est hæc Avis aliquatenus illi, quæ a Willugbejo Ornithologiæ Lib. VIII. Part. I. Sect. V. Cap. V. §. 1. Gallinula Crythropus major vocatur. Discrepat in hoc, quòd Rostrum Proboscide flavescente, ita extensa insignitur, ac si ipsissima esset Gallinago. Atque Collum, Gula, Mentum, tam anterior quàm posterior Capitis pars, pluribus ferrugineis, ac flavis maculis tincta videntur; Pectore, Ventre, ac Cruribus colore plumbi: Alis fordide livescentibus, seu olivaceis. Cauda exigua, eademque villosa, quasi apparet: Pedes, virescunt. Rostrum ultra 3. digitos longum.



FULICA.

II.

AVES NATATRICES
FISSIPEDES

DIGITIS AD LATERA MEMBRANIS AUCTIS

GALLINULIS AFFINES.

FIGURA I.

FULICA
EX WILLUGBEJO.

Rostrum huic Avi est Sesquipedale (non verò ex ceruleo album, sed quasi roseo colore, seu carneum) acutum parum compressum: Mandibulæ æquales. Pedes cærulei seu ex fusco virides. Posticus digitus parvus, cui unica membrana adhæret; non semicircularis, sed per totam longitudinem extensa: Anticorum intimus extimo paulò brevior: omnes autem digiti longiores, quàm palmipedes. Ad Articulos digitorum membranæ semicirculares appensæ, prætensæve sunt; intimo digito duæ, medio tres, extimo quatuor. Ab interiore digitorum parte membranæ circulares majores sunt, & magis distinctæ, adeo ut anguli seu crenæ intermediæ ad ipsos usque articulos penetrent. A rostro ad verticem ferè affurgit excrescentia, seu globus carneus, mollis, glaber, rotundus, nudus, quem calvitiam vocant. Plumæ circa collum, & caput humiles, molles, & densæ. Color ubique niger, intensiùs circa caput. Pectus, & venter plumbea. Pedes ad articulos genuum creditos, ferè plumis tecti, supra articulos, ubi plumæ incipiunt, circulus lutescens. Primæ decem remiges, ex fusco nigræ; proximæ octo dilutiores, apicibus albis. Ultimæ intensiùs nigricant. Cauda 12. pennis constat; duos digitos longa.

Hepar magnum in duos lobos divisum cum cysti felleâ pariter grandi. Appendices intestinorum, seu intestina cæca, novem digitos longa, extremitatibus ad digiti intervallum reduplicatis; nidum ex Gramine, Arundinibus &c. construit, inter arundines in summis Aquis fluitantem, ut unâ cum aquâ attollatur, & subsidet, eumque arundines sistunt, ne cum flumine devehatur. Rariùs arboribus insidet.

Figura ut toto corporis habitu Gallinulas refert, ad quarum genus procul dubio pertinet.



RECVRVI-ROSTRA.

III.

A V E S

PALMIPEDES

LONGICRURÆ ANOMALÆ.

FIGURA I.

RECURVI

ROSTRA.

EX JONSTONO.

HÆc Avis, quæ apud Italos *Avosetta*, *Spinzago d'Aqua* & *Bevostorta* dicitur, magnitudine columbæ, aut paulò gracilior est, rostro nigro sursum tendente in extremo acuto quinque digitorum ferè longitudine. Corpore supino toto albo, capite, & cervice superiùs ex fusco nigricante, pedibus coloris cyanei diluti, digitis membranis junctis. Cruribus longis, ac ideo posteriore digito, qui pro calce est minuto. Vox ipsius est *Crex, Crex*.



ONOCROTAIUS, sive, PHTI-
CANUS, Aldrov. Willughb.
pag. 246.

TETRADACTYLÆ

QUIBUS DIGITI OMNES MEMBRANIS INTER-
CURRENTIBUS CONNEXI SUNT.

FIGURA I.

ONOCROTALUS,

SIVE

PELECANUS,

ALDROV. WILLUGB. p. 246.

EX WILLUGBEJO.



Uic Avi quæ ab Aldrovando cenſetur Ariſtotelis Pelecanus, Onocrotali nomen impoſitum fuit, quòd edat vocem rudenti Afino perſimilem. Apud Italos vulgò dicitur *Grotto*, e *Molinaro*. Ipsi color totius Corporis eſt albus: Collum tamen flavicat. Dorsalium pennarum ſcapi nigricant. Caudæ & alarum tegetes ex fuſco cineraſcunt, ut in Anſeribus. Extremæ remiges nigræ. Roſtrum verſus caput coloris plumbei, extremitate flavicante. Mandibula ſuperior lata depreſſa; Inferior duæ longæ coſtæ, alterâ extremitate junctæ intercedente membranâ craſſâ ſeu cute luteâ quæ ad gulam etiam ultra roſtrum extenditur. Ad extremum roſtri tuberculum extat; ultimus verò ejus apex incurvatus eſt, & aduncus: Nares ad ſupremam roſtri partem juxta plumas capitis ſupra rimam ſeu canalem roſtri, quæ etiam in Anſere Baſſano cernitur fitæ, rotundæ. Oculorum irides ex cinereo flavicant, ſeu potiùs albicant. Pedes plumbei. Tibiæ ſupra articulos genuum vulgò, ſed falſò dictæ, nudæ. Digiti quatuor intercedentibus membranis unâ juncti.

Ingluvie eâ parte, quâ capiti adhæſit colligata, ad aquam ejiciendam Piſcatores uti ſolent: quia humiditate corrumpi nequit, multo tempore utilis eſt.

Tom. V.

O o

FIGU-



CORVUS AQUATICUS.

FIGURA II.

CORVUS

AQUATICUS.

EX WILLUGBEJO.

Magnitudine ad Anserem accedit. Color in supinâ parte fuscus, cum quâdam obscuri viroris tincturâ splendens, & omninò qualis Graculi palmipedis. Pectus, & Venter albicant. Remiges pennæ in singulis alis triginta aut circiter, quarum apices extremi, & ut secundi ordinis cinerascunt nonnihil. Cauda palmum & dimidium longa ultra pedes extenditur, extremâ circumscriptio, cum expanditur, subrotunda, interiùs concava. Rostrum quale Graculis palmipedibus extremò aduncum. Mandibula superior nigra marginibus auctis: Mandibulæ inferioris margines compressi, lati. Lingua exigua & ferè nulla. Oculi propiùs ad aperturam oris siti sunt, quàm in aliis plerisque Avibus, iridibus cinereis. Cru-ra valida, brevissima, crassa, lata, & compressa, saltem in junioribus. Pedes, & ungues nigri, cute tecti in squamas non integras, sed cancellatas divisa. Digiti quatuor omnes antichi, latâ, & nigrâ membranâ simul juncti. Extimus longissimus est, reliqui ordine breviores. Medii unguis parte interiore serratus est.



MERGANSER.

CLASSIS IX.

A V E S

ROSTRO ANGUSTO

IN EXTREMO ADUNCO SERRATO MERSI DICTÆ.

MERGANSER

EX WILLUGBEJO.



Figura corporis oblonga est. Dorsum latum & planum. Caput cum superiore Colli parte ex viridi seu cæruleo splendente nigricat: inferior colli medietas alba est cum aliquo splendore. Superior tamen infimi Colli pars, dorsum medium, nec non scapulares pennæ interiores nigræ, (exteriores albæ sunt.) Dorsum inferius delicatè cinerascit. Utrinque juxta uropygium, inque suo uropygio & femoribus plumæ transversis fuscis lineis veluti irrorantur. Cauda tota cinerea est.

Pennæ Alarum nigræ sunt sed apicibus albis donantur. Rostri mandibula inferior nigra est ad latera utrinque ruffa sive punicea; Apice nigro adunco totum denticulis introrsum spectantibus ferratum. Lingua, & palatum flavescunt.

Cirrum in capite propriè dictum non habet: plumæ tantum laxiores sunt, & surrectiores solito, unde & caput majus justo apparet. Aures rotundæ sunt; Nares amplæ; oculorum irides sanguinæ. Pedes coloris miniaci elegantis. Posticus digitus membranulâ acutus.

COLYMBUS Major;
Cristatus.



II.

AVES PALMIPEDES
PLATYDACTYLÆ

FORTASSE RECTIUS QUAM PALMIPEDES DICENDÆ, TE-
TRADACTILÆ DIGITO POSTICO SOLUTO

ROSTRO ANGUSTO

ACUTO, IN EXTREMO NON ADUNCO BRACHYPETRÆ
ET URINATRICES, COLYMBI DICTÆ

FIGURA I.

COLYMBUS

MAJOR

CHRISTATUS.

EX ALDROVANDO.

Rostri utraque mandibula, quâ capiti conjungitur, croceo colore tingitur. Caput in vertice nigrum, inferius cinereum, qui colores prope oculorum qui flavi sunt finem conjunguntur. Ab occipitio demittuntur cirri nigri. Cervix quoque nigra: quod reliquum est in Collo inter ferruginem, & roseum ambigit. Pectus, venterque ex cinereo albicant: dorsum & alæ nigrae sunt, sed harum costæ, & extremitates albicant. Cauda prorsus nulla. Uropygium ex cinereo nigricat. Crurum, pedum, & unguium eadem constitutio quæ in majori Colymbo non Christato.

Tom. V.

R r

FIGU-

COLYMBUS Minor.

