

dispositio partium, & locorum situs, uti ex lineâ venæ mineralis, præcipuè secundum suam naturalem formam expressæ sunt.

Hæc Minera aquæ vitriolatæ adeò dives, multò magis copiâ vitrioli abundat, ob id vitrioli ramenta in Montibus aquis fontium soluta, & inde unâ cum aquis fluentia super ferrum (eâ ratione, quam nuper indicavimus) relinquunt in eodem graviore cum ipsis antea confusas Cupri particulas, quâ etiam observatione constat Cupri fragmenta cum vitriolo facilem societatem habere, nec mirum, cum sit præcipuum ingrediens compositionem Cupri.

In his delimitationibus
A. A. Separatio Montis Martis
H. H. Pars interna Montis, per montem Martis
I. I. Pars externa Montis, per montem Martis
K. K. Pars interna Montis, per montem Martis
L. L. Pars externa Montis, per montem Martis
M. M. Pars interna Montis, per montem Martis
N. N. Pars externa Montis, per montem Martis
O. O. Pars interna Montis, per montem Martis
P. P. Pars externa Montis, per montem Martis
Q. Q. Pars interna Montis, per montem Martis
R. R. Pars externa Montis, per montem Martis
S. S. Pars interna Montis, per montem Martis
T. T. Pars externa Montis, per montem Martis
U. U. Pars interna Montis, per montem Martis
V. V. Pars externa Montis, per montem Martis
W. W. Pars interna Montis, per montem Martis
X. X. Pars externa Montis, per montem Martis
Y. Y. Pars interna Montis, per montem Martis
Z. Z. Pars externa Montis, per montem Martis

Septem, seu octo Minera Cupri, ad delimitationem
A. A. Pars interna Montis, per montem Martis
B. B. Pars externa Montis, per montem Martis
C. C. Pars interna Montis, per montem Martis
D. D. Pars externa Montis, per montem Martis
E. E. Pars interna Montis, per montem Martis
F. F. Pars externa Montis, per montem Martis
G. G. Pars interna Montis, per montem Martis
H. H. Pars externa Montis, per montem Martis
I. I. Pars interna Montis, per montem Martis
K. K. Pars externa Montis, per montem Martis
L. L. Pars interna Montis, per montem Martis
M. M. Pars externa Montis, per montem Martis
N. N. Pars interna Montis, per montem Martis
O. O. Pars externa Montis, per montem Martis
P. P. Pars interna Montis, per montem Martis
Q. Q. Pars externa Montis, per montem Martis
R. R. Pars interna Montis, per montem Martis
S. S. Pars externa Montis, per montem Martis
T. T. Pars interna Montis, per montem Martis
U. U. Pars externa Montis, per montem Martis
V. V. Pars interna Montis, per montem Martis
W. W. Pars externa Montis, per montem Martis
X. X. Pars interna Montis, per montem Martis
Y. Y. Pars externa Montis, per montem Martis
Z. Z. Pars interna Montis, per montem Martis

Horn-

Lapidibus qui sunt	Horn-Stein / S. Lapis Cornu.								
	Roter-Stein / S. Lapis Ruber.								
	Grober-Stein / S. Lapis Grossus.								
	Milch-Stein / S. Lap. Galactius.								
	Brand-Stein / S. Lap. Uftus.								
	Schwarz-Spot / S. Spatum Nigrum.								
	Guarz / S. Silex.								
	Gips / S. Gypsum.								
	Terris dispositis in	Kluft sive Venam Terra.	Schwarze / S. Nigram quæ optimam Venam promittit.						
			Weisse / S. Albam.						
Terris dispositis in	Kies / sive Marcha- sitam	Weisse und Schwarze / S. Albam & Nigram.							
		Rote / S. Rubram, quæ Venam destruit.							
Montis Herr-Gründ Fodina Cupri componitur,	Gäng / S. Lincis Metallis, quæ dividuntur in	Cortice	Parvis Globulis lucentibus compositam, quæ in fluorem redigi potest.						
			Figuræ striatæ & quæ difficulter fundi potest.						
		Cor,	Punctis Cupreis aspersum, quemque Germani vocant, Spreng-Rupffer.						
			Gelb-Spiegel / S. Luftrum M th . flavescens.						
		Cor,	Gelb / S. Flavum, Albo Guarz mistum.		Cor, vel substantia, prout videri potuit, reducitur, ad	Flavum	Quorum, utrumvis, mediante igne, liquatur, Pondereque suo, à Metallurgis, ipsa dividuntur in	Massas	Quæ libras tercentum pendunt, ac
			Gelb / cum Lineâ Marchasitæ, quæ illud pertransit.						
		Cor,	Gelb-Gediegen / S. Flavum ditissimum.						
			Gelb-Kraffer / S. Flavum perforatum, quàm ditissimum.						
		Cor,	Gelb und Schwarz / S. Flavum & Nigrum.						
			Schwarz / S. purè Nigrum.						
Cor,	Vorblisk / S. in Coloribus exaltatum.								
	Roth / S. Rubrum, mistum cum Viridi.								
Salibus, quæ sunt	Vitriolum	Album.							
		Viride.							
Aquis, quæ sunt	Cement	Ceruleum.							
		Quæ, Cuprum Nativum, ope Ferri, èque Ferro ipso aliquas Cupri Particulas abripit.		Hæc ipsa est, Aqua, quæ de superficie Montis, per ejusdem scissuras, ibidem se insinuat; inque ipso, de Vitriolo, quod radit, & quod Fodinis Cupri inextat, tincta, defluit: sicuti est in Figurâ designatâ.					
Aquis, quæ sunt	Farb / S. Colorata.	Quæ, Alveis suis, sedimentum quoddam Coloris Viride-Obscuri, deponit; quod ipsum abstractum, liquorem, in Vase Crystallino dum spectatur, limpidum ac clarum post se relinquit.		Colorem cæruleum trahit ex cæteris Lapidibus simili colore tinctis, Mineræ nigræ de Argento participanti ut plurimum vicinis, ut hinc conjicere quis forsan possit, quomodo natura Gemmis colores impertiat, ut potè, quæ non rarò, tam intra nigram Cupri mineram, quàm puri Argenti, Lapidumque Malachitarum reperiantur.					
						in una Horâ, fluunt; ex se dantes, Lib. 45. 55. Materiarum cujusdam, Leg, dictæ; quæ,	octo ignibus, calcinatur:		
						Quibus Calcinationibus 18. 24. 30. Cupri puri Libræ haberi possunt	Quæ Cupri divitiæ è corde, vel substantiâ nigrâ dum proveniunt, singulæ libræ centum 9. 12. uncias argenti puri extrahendi facultatem præbent.		

P A R S III.

S E C T I O I

D E

O R G A N I C A

MONTIUM STRUCTURA.



Uam semper arduum fuerit Metallorum vegetationem investigare, inde liquere potest, quòd, etiam post multiplices speculationum conatus, quibus Viri omnino celebres ingenium fatigarunt, res nihilominus adhuc in occulto remanserit.

Cæterum stativis nostris hyemalibus propè commendatas Regni Hungariæ fodinas habitis, nimirum propè Civitates, quas vocant Montanas, commodius observare potuimus alluvionibus aquarum secundum tot rivulos defluentium, & in majora flumina, ac postremò in Danubium se exonerantium, plurimas arenas interesse advectas metallorum frustula, quemadmodum etiam Tom. hujus III. Part. I. Membr. I. ubi de Arenis Danubii sufficienter indicavimus. Quapropter superfluum haud censuimus intimiùs aliquantulum eò penetrare, ac re ipsa observationes lucrari circa vegetationem tot Mineralium quæ Danubiales divitias suppeditant. Præter id verò, quod in hujusmodi forsan locis nostra indago potuisset detegere, placuit insuper Baroni illustrissimo de Tacchako Camer-Gravio Fodinarum ad Civitates Montanas Hungariæ, & Cassoviensis Cameræ Præfecto dignissimo, suam nobis in his, quæ sequuntur, collectionibus favabilem opem impertiri. Interim hoc in examine statui methodo analyticâ uti, non quidem (ut communiter fit) leni Artis tormento, sed malleo, ligone, ac scalpro, relictis modò reliquis per ignem experimentis, quod cum a nemine adhuc quod sciam, tentatum sit, vitio verti minimè debet, si rem omnem plenè absolutam curiosis Lectoribus non exhibuero.

§. I.

In Montibus itaque primùm consideranda figura, quam sæpè vidimus. Rupem asperam, ut in Boza, ubi Aurum saturatoris coloris, ac magis rutilum invenitur, interdum tamen uti circa Schemnizium, ubi tot divitiæ effodiuntur, haud equidem

dem confragosi montes, sed amæni, subrotundi collis aliam nobis ante oculos ponunt.

§. II.

Montes ficuti suo teguntur cortice, seu cuti, ita hujusmodi Cortex ferè semper Terra est varii coloris (nigri, albi, cretacei, lutei) modicæ fertilitatis Herbas, Arbores producentis, nec unius tantum naturæ.

Arbores in Montibus asperis Pinus sunt, & in amænis collibus pumilæ Quercus, recto ferè uberius stipite.

§. III.

Structura, seu vera Montium organizatio confurgit ex varii generis Lapidibus, simulque permixtis Argillis, & Mineralibus.

§. IV.

Lapides, qui præter communem terram prædictæ compagini tamquam materialia quædam, plerumque inserviunt, sunt Lapis grossus, sive sylvaticus Lapis Galactius Lapis adustus & ubi est minera, aut excurrit vena metallica Quartz sive Silex (coloris nigri, albi, mixti) Matrix Metallorum, ac sedes Crystalli ficuti lutei, albi, rubri, nigri coloris) substantiæ elaboratissimæ Argillofæ terra est ad tactum oleaginoso humore scatens quæ pluries in se retinet metalla, Aurum præcipuè, ac Argentum, sed sensui invisibile, ut in unâ, atque alterâ Schemnizenfi fodinâ.

§. V.

Porro indicata structura partium dictarum dispositionem variis modis ostendat.

§. VI.

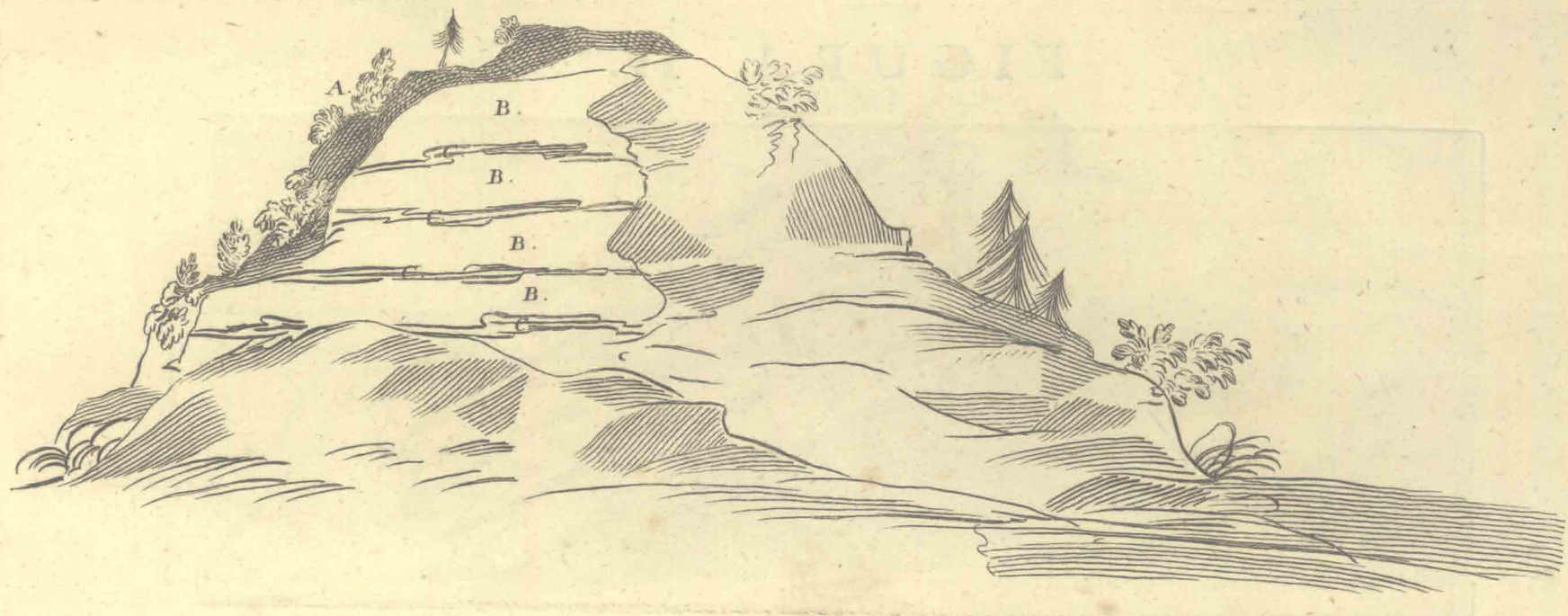
Partes sunt ipsi Lapidés stratis dispositi super strata.

§. VII.

Dispositio partium, nempe Lapidum in strata ordinatorum respectu Centri Terræ, distinguenda est in

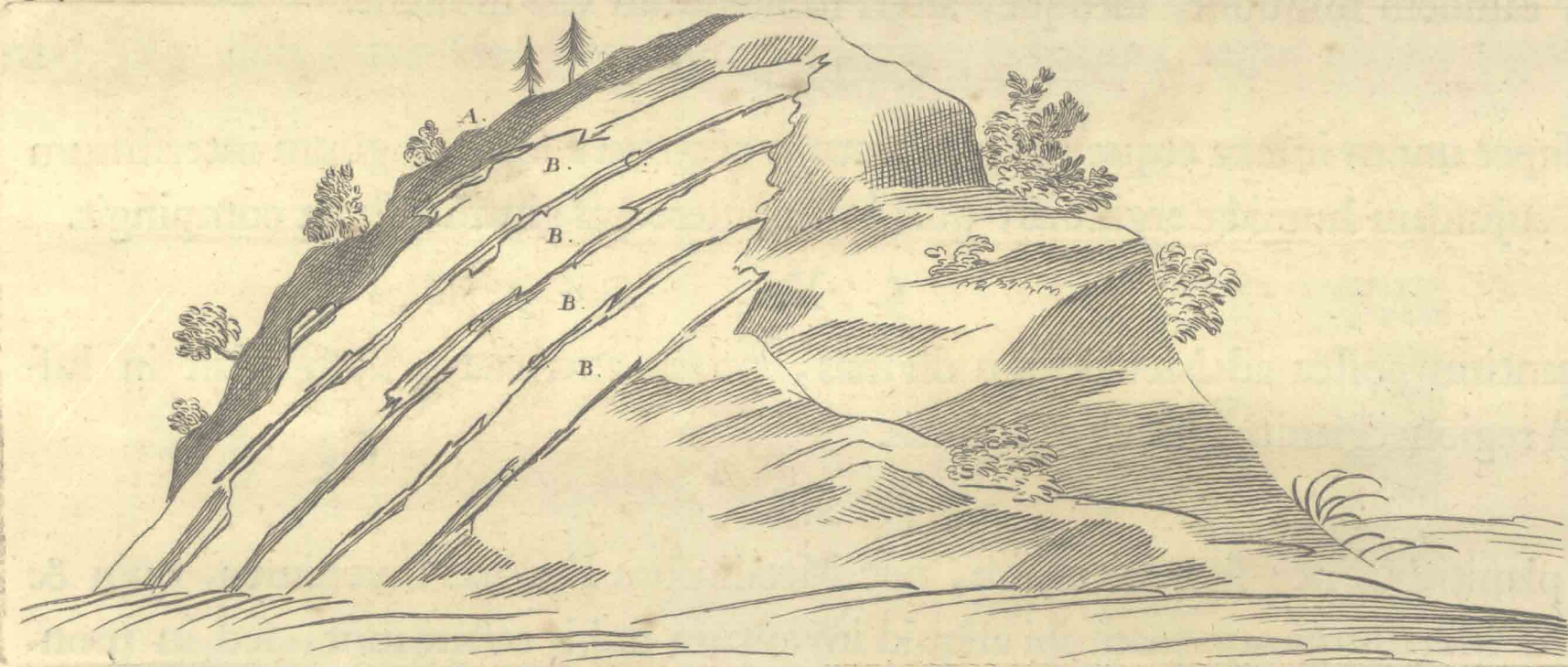
HORI-

H O R I Z O N T A L E M
F I G U R A I



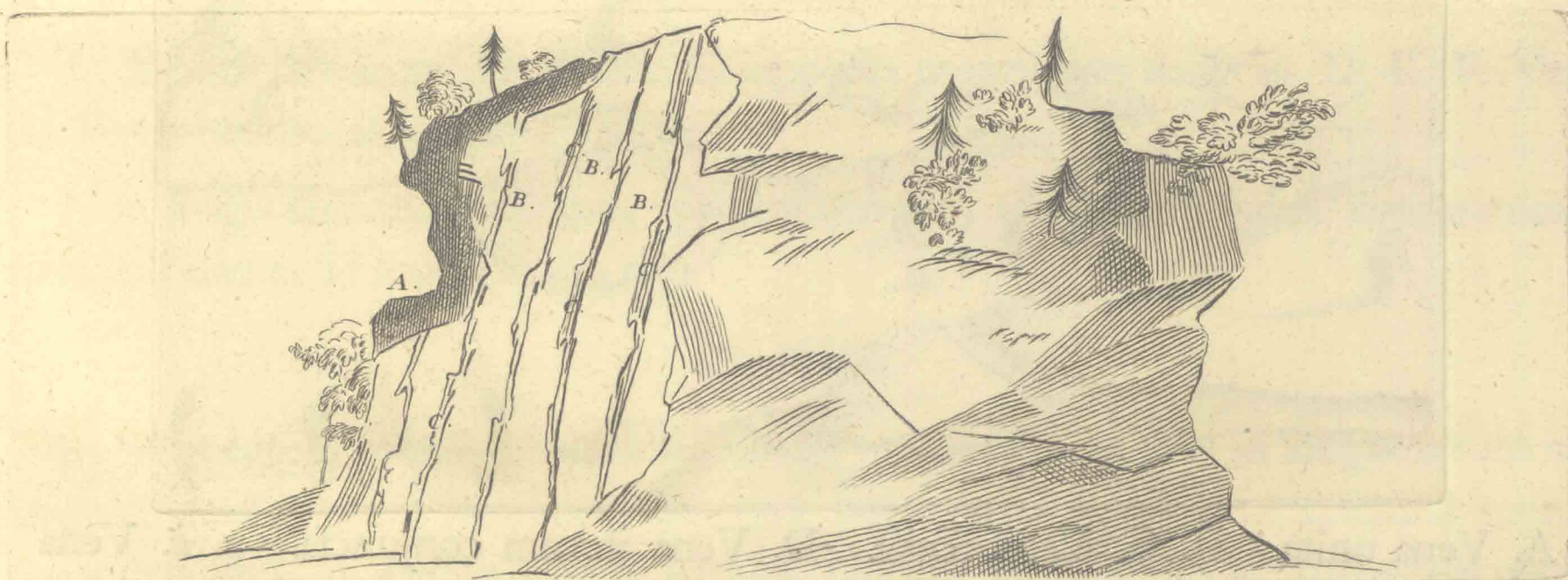
A. Cortex Terreus, stratis superpositus. B. Strata super strata; ex variis Lapidum Generibus. C. Interstitia; cum illo glutine humido, arenoso, dicto Klufft.

O B L I Q U A M
F I G U R A I I



A. Cortex Terreus, stratis superpositus. B. Strata super strata; ex variis Lapidum Generibus. C. Interstitia; cum illo glutine humido, arenoso, dicto Klufft.

&, P E R P E N D I C U L A R E M
F I G U R A I I I



A. Cortex Terreus, stratis superpositus. B. Strata super strata; ex variis Lapidum Generibus. C. Interstitia; cum illo glutine humido, arenoso, dicto Klufft.

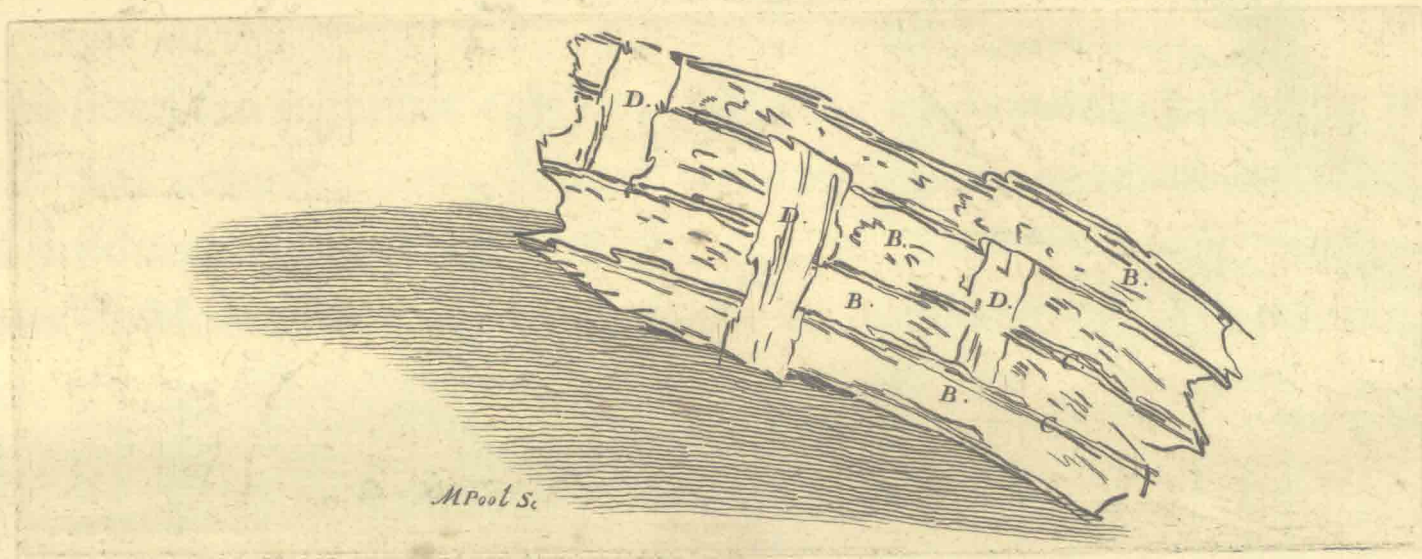
Tom. III.

Q

Non-

Nonnullis transversalibus lineis aspectui sese objiciens nequentibus strata super strata, sicuti in figurâ appositâ cernitur.

FIGURA IV.



B. Strata, super strata. C. Interstitia. D. Ligamenta Transversalia.

§. VIII.

Quæ quidem ligamenta transversalia deterioris semper conditionis venam præbent, eandem minuunt, ideoque, alteri insistendum viæ monent.

§. IX.

Insuper unum inter, atque alterum statum occurrere solet exiguum interstitium terræ cujusdam humidæ argillosæ, quæ instar intercepti glutinis strata compingit.

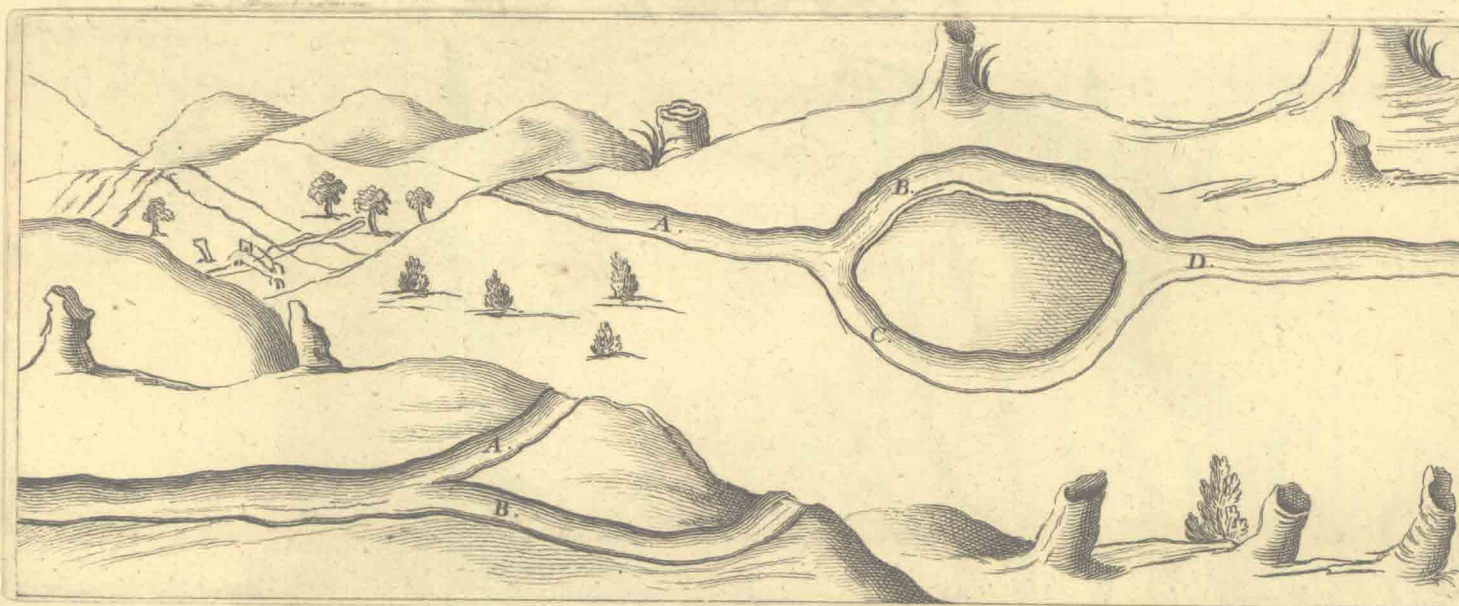
§. X.

Quantùm postea ad Metallorum divitias, prima exercitatio nostra fuit in lus-trandâ regione Planitieci simul & Montis.

§. XI.

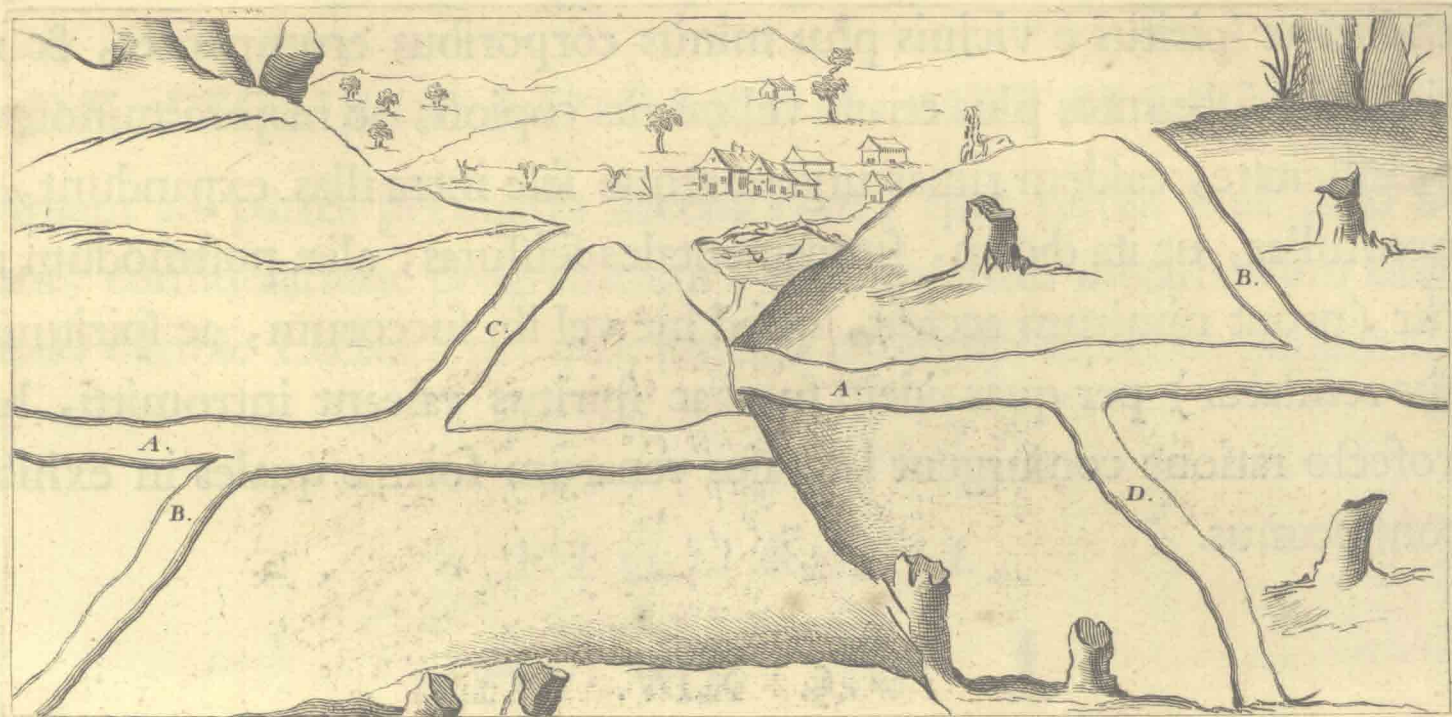
In planitiibus nec signum ullum, nec Metallorum Fodinas invenimus, quin & seniores Metallurgi nunquam ibi aliquid inventum nobis testati sunt, sed in montibus tantùm; in his verò sub quanam, ut plurimùm, dispositione, Lineæ metalli-cæ in conspectum veniant, duplex hîc adjecta figura ostendit.

FIGURA V.



A. Vena unita. B. C. Vena divisa. D. Vena iterum conjuncta. a. b. Vena divaricata.

FIGURA VI.

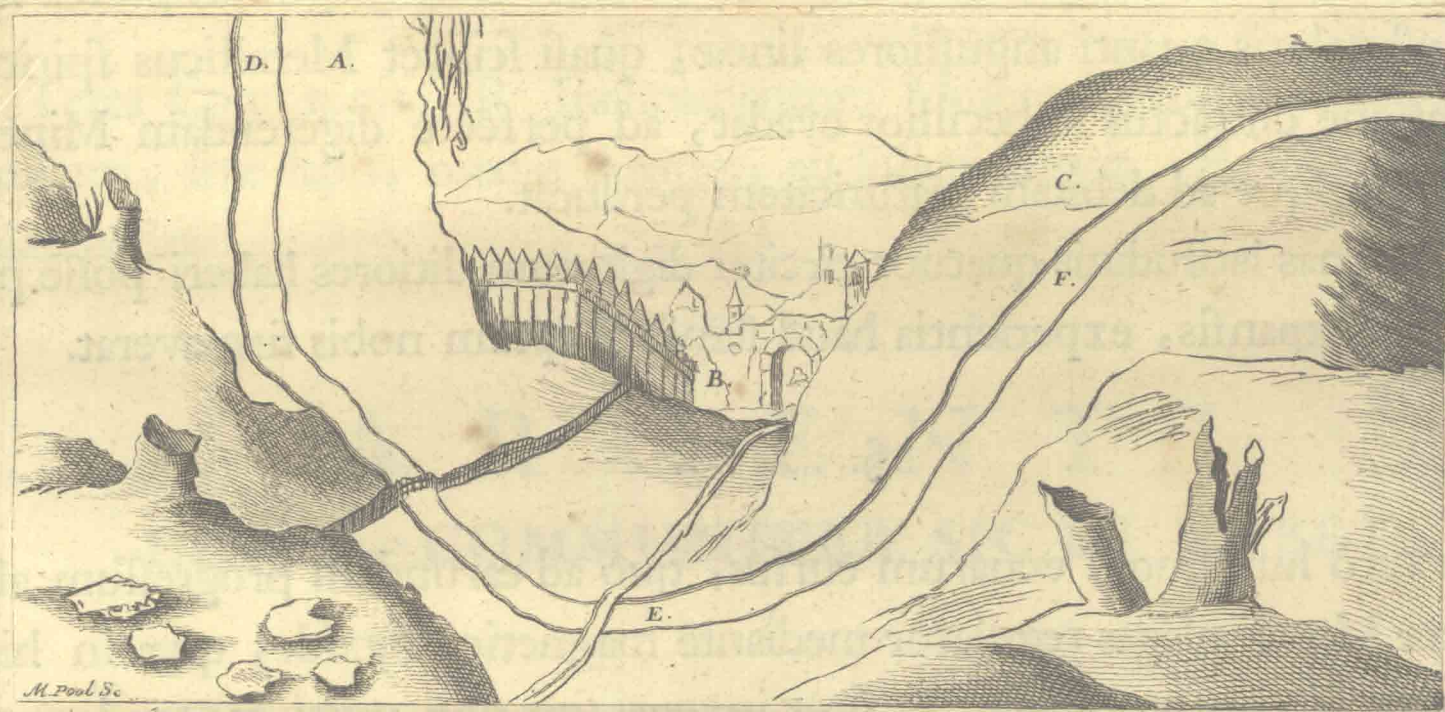


A. Vena maxima. B. Vena minor, alteram obliquè diffindens. C. Minor altera ex priori in diversum abiens. D. Minor alia, venæ majori conjuncta.

§. XII.

Quamvis præterea quid simile observaverimus circum Ferri Fodinas in Valle Tofnaviensi, licèt aliter Georgius Agricola sentire videatur, cujus idcirco figuram hìc apposuimus.

FIGURA VII.



A. Montis devexum. B. Vallis. C. opposita montis pars declivis. D. E. F. Vena Terris latens, aliquando erumpens.

Non magis tamen de Planitie, quàm Convalle, ubi montes vicini communicationem habent, id accipiendum est.

§. XIII.

In lineis autem metallorum considerandæ veniunt earum tum in longum, tum in latum extensio, tum ramificationes, quæ porrò cuncta pendent a descriptâ montium structurâ, in quibus scilicet scissuræ tantum longitudinis ac latitudinis obtinent,

nent, quantum dedit varius naturalium circumstantiarum casus, nec non quantum succi Metallici ac spiritus e vicinis plus minus corporibus erumpentes, & rimas illas veluti vacuas subeuntes plus etiam vel minus copiosi, ac majore minoreve energiâ, seu elasticitate, easdem rimas urgent atque sese intra illas expandunt, quare si præter nonnullas, ut ita dicam, fundamentales scissuras, aliæ postmodum ad latera excitentur (prout nimirum accidit, quod hic vel ibi succorum, ac spirituum energiæ minus resistatur) per quas iidem succi ac spiritus valeant intromitti, hac verosimili profecto ratione confluent laterales venarum formæ quales in exhibitis jam figuris conspiciamus.

§. XIV.

Latitudo linearum metallicarum non tam amplè distenditur, nam earum major in ditissimis Schemnizensibus fodinis observata, duas spithamas non excedebat, mediocris verò altera vix ad unam spithamam, & adhuc minor alia ad unius digiti latitudinem explicabantur.

§. XV.

Cæterum si unquam insigni latitudine sese offerat, non magni propterea fit, neque tanti est valoris quanti angustiores lineæ, quasi scilicet Metallicus spiritus nimia sui dilatione distractus imbecillior evadat, ad perfectè digerendam Mineralem Plantam, minusque ad debitam maturitatem perducatur.

Propterea venas latitudinis quatuor circiter digitorum ditiores haberi posse præ reliquis amplius expansis, experientia haud semel id ipsum nobis firmaverat.

§. XVI.

Tandem verò hujusmodi venarum cursus, quo ad earundem progressum ab artificibus juxta Mundi plagas regulatur mediante magneticâ Pyxide, quæ in his subterraneis cavernis operas dirigit, & licet inventi sint non pauci contententes Metallorum venas certas semper sibi præscriptas Mundi plagas respicere, id tamen nos certè haud observare potuimus, neque dispositæ hic montium structuræ venas eo ordine esse directas ostendunt; quamquam credibile sit, si ad hanc vel illam prius fortuito vena fuerit obversa, metallum inde haberi posse.

§. XVII.

Lubet verò ipsas linearum formas hic subjicere, quibus præliminaria hæc absolvemus.

SECTIO

S E C T I O II.

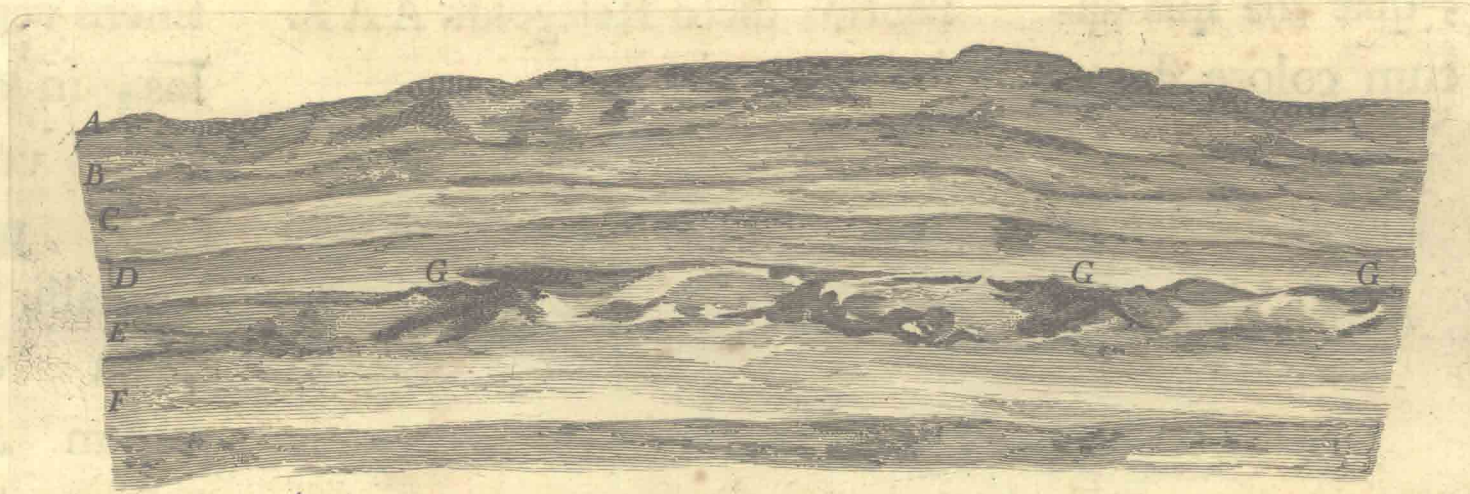
DE FIGURIS LINEARUM METALLICARUM.

Antequam ad partes peculiare Metallorum, quæ tertiæ huic parti immediatè succedunt, consideratione progrediamur, hæc linearum metallicarum diagrammata observabis, curiosè Lector, per quæ physicis contemplationibus quodammodo produditur.

FIGURA I.

A U R I

LINEA, COMMUNITER SIC SE HABET.

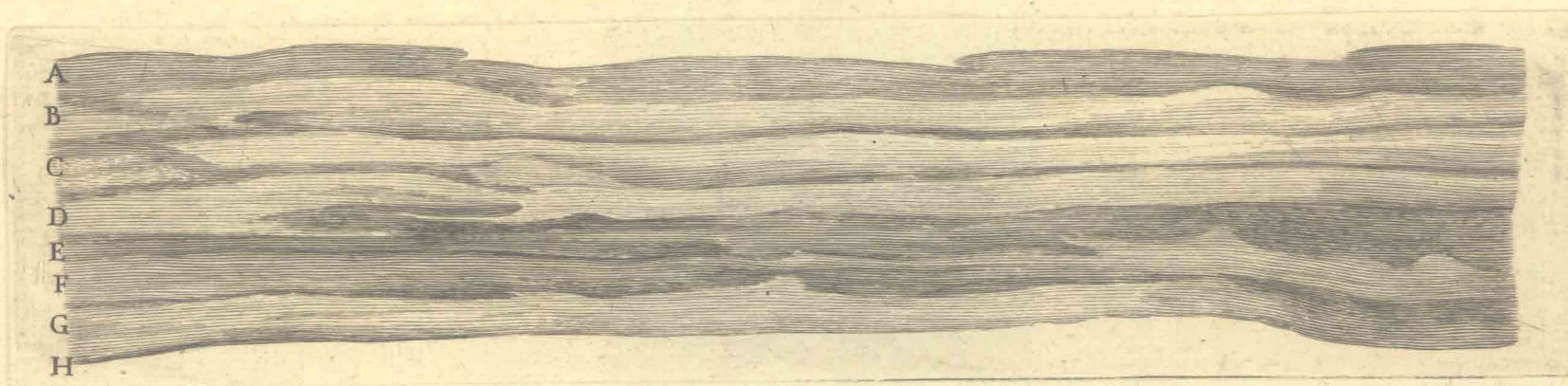


A. Terra Communis. B. Inchoamentum Mineræ Ferri. C. Lapis Silvestris. D. Spatum, five lapis, mediæ duritiei, ab Silice Guarz. E. Guarz. F. Klufft. G. Marchesita.

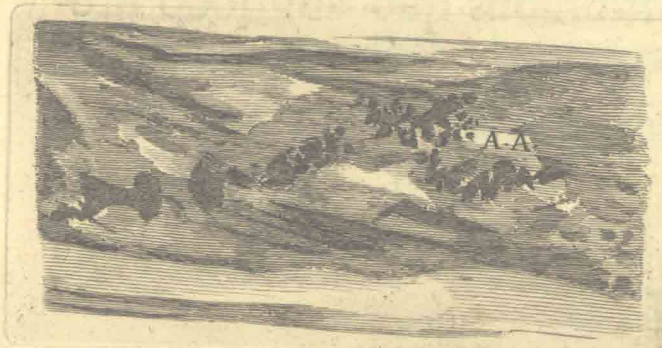
FIGURA II.

A R G E N T I

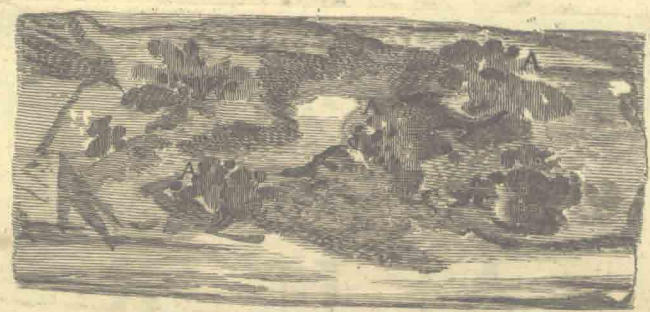
LINEA, COMMUNITER SIC SE HABET.



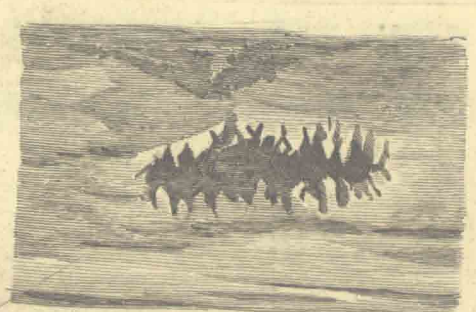
A. Terra Communis. B. Terra Cretosa. C. Lapis Arenofus. D. Klufft. E. Lapis, dictus Dilber, F. Klufft. G. Klufft. H. Guarz.



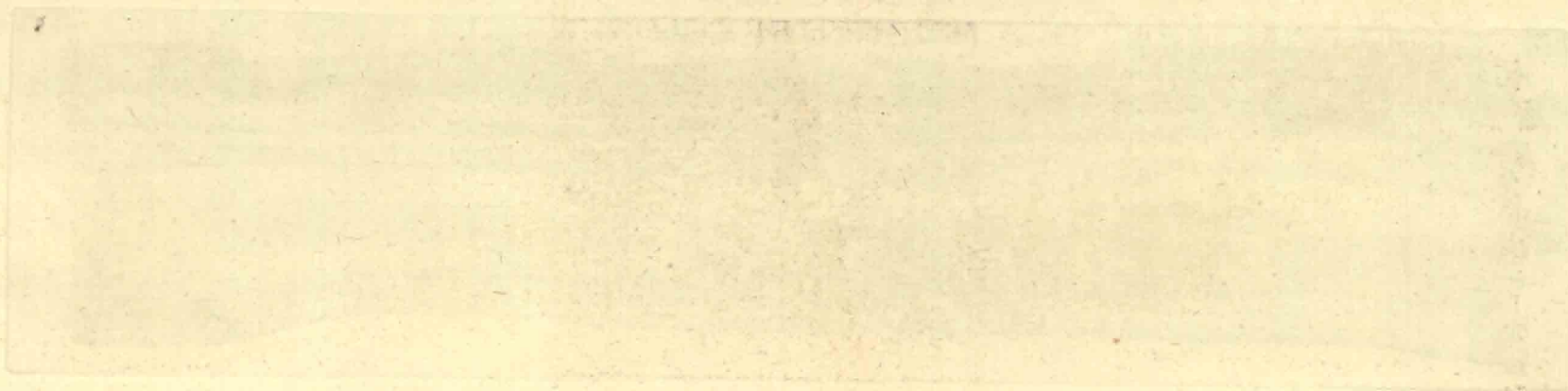
Cor Argenti, mixtum Mar-
chelitâ, quæ illa ipsa ap-
paret, cum colore flavo,
A A.



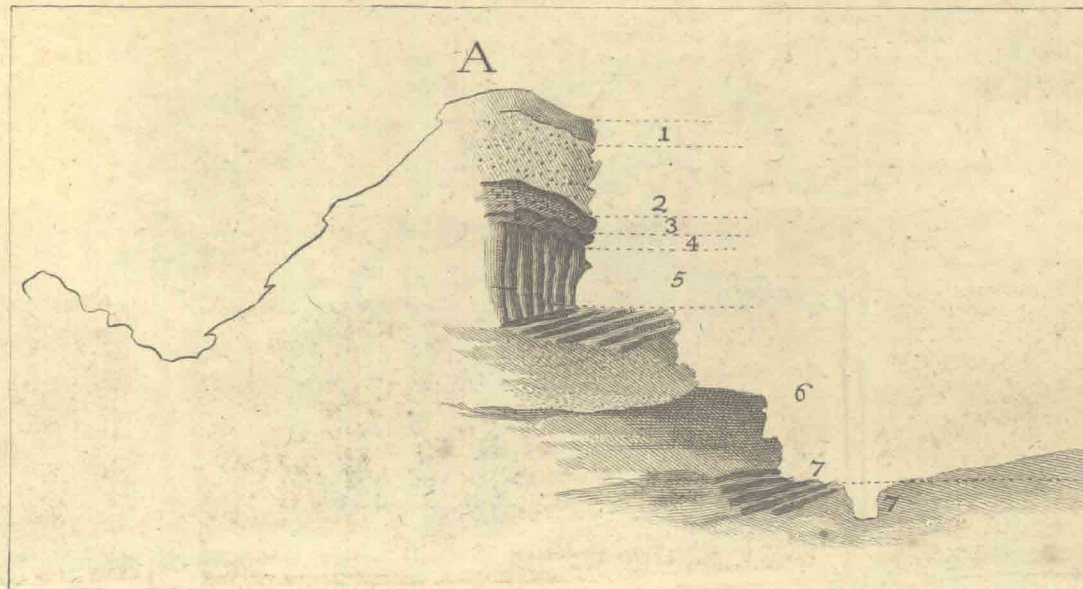
Cor Argenti, mixtum cum Cin-
nabrio, dicto Retsgeldt. A A A.



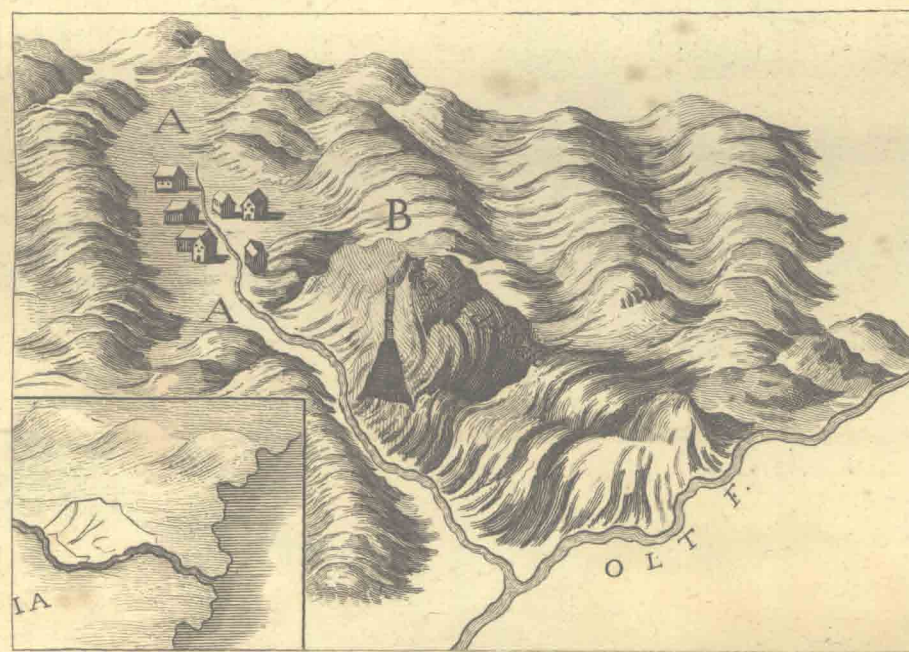
Cor Argenti, continens ventricu-
los, in quibus
Guarz vegetat,
cum punctis
Cryfalli. Penes
quam crescit
pulum Argen-
tum.



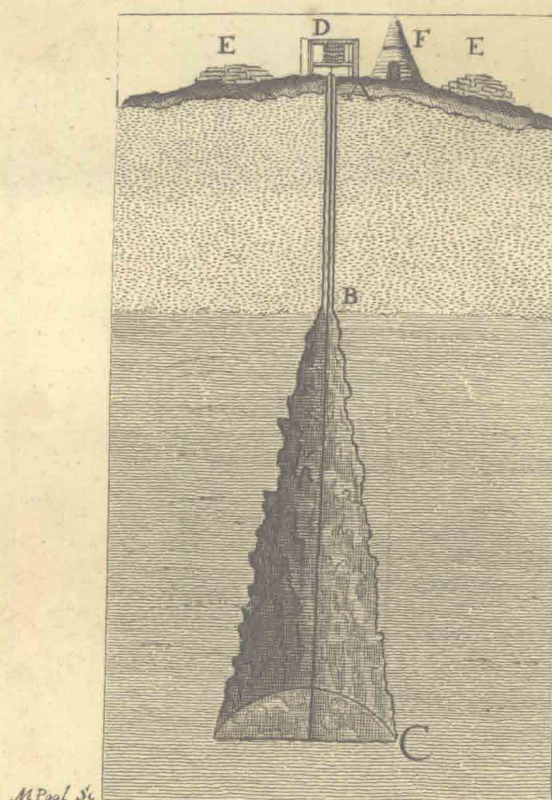
Seçtio naturalis per declivitatem MONTIS prope Territorium
Sofalù, ubi absque effossione detecta fuit hac descripta
Salis minera.



Carta Topographica districtus Ocna —

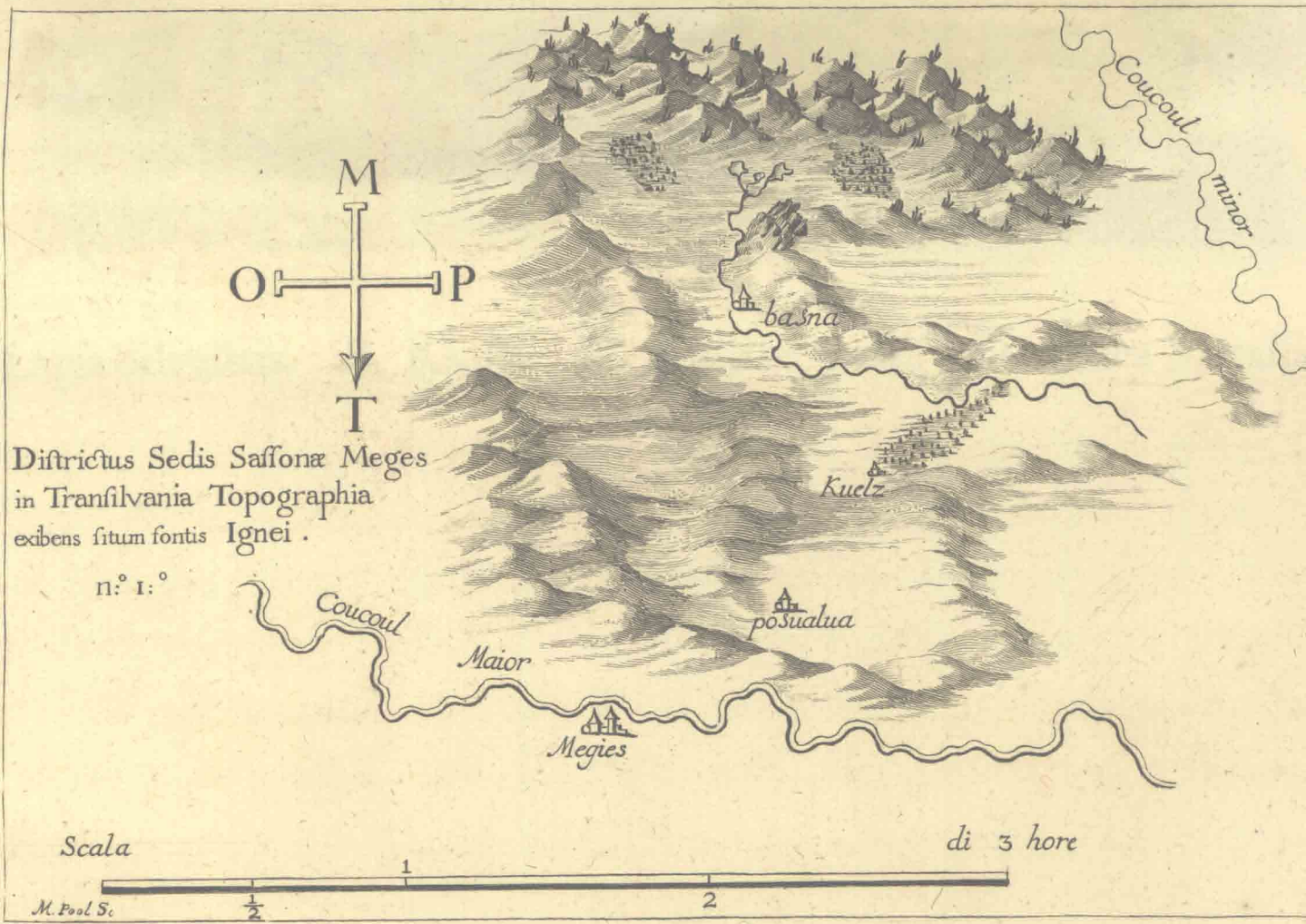


Seçtio Mineræ Salis Ocna .



ERDELYI
MUSEUMEGYLET
KÖNYVTÁR

Iconographia fontis Ignei
n.º 2.º

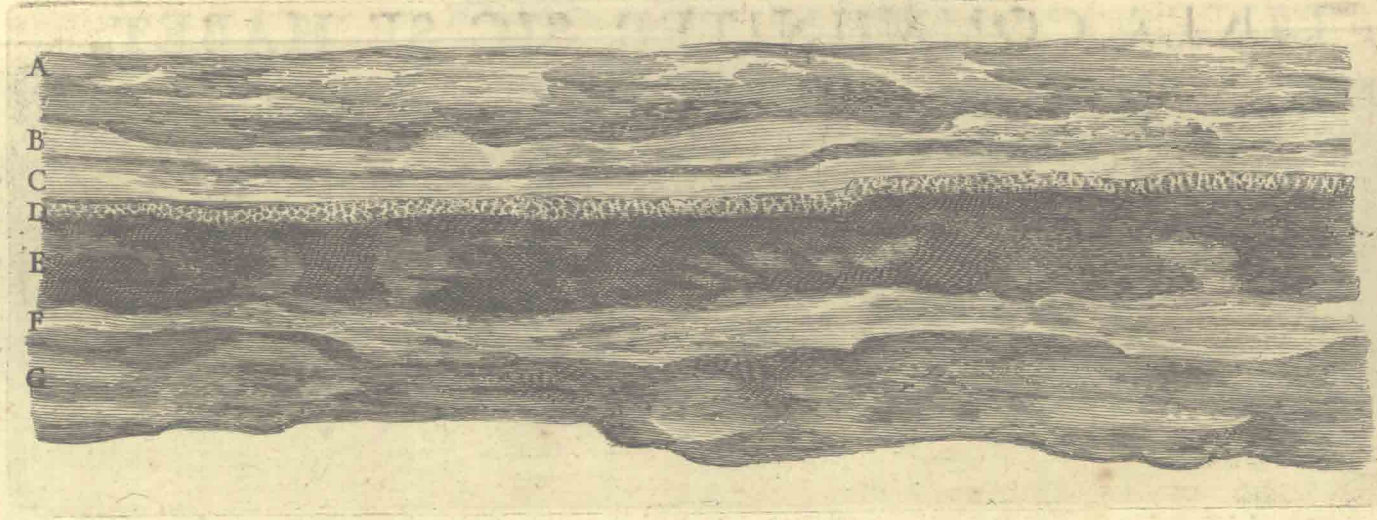


ERDELYI
MUZEUMEGYLET
KÖNYVTÁRA

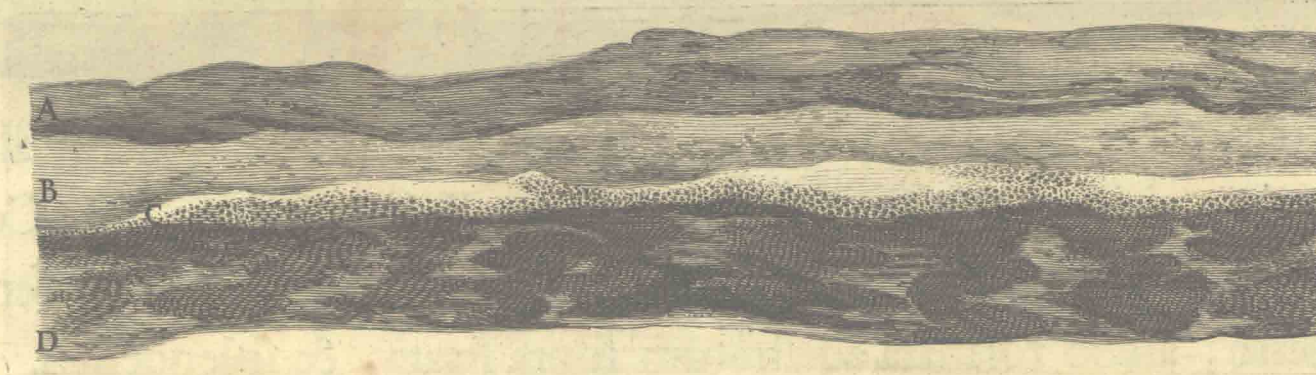
FIGURA III.

C U P R I

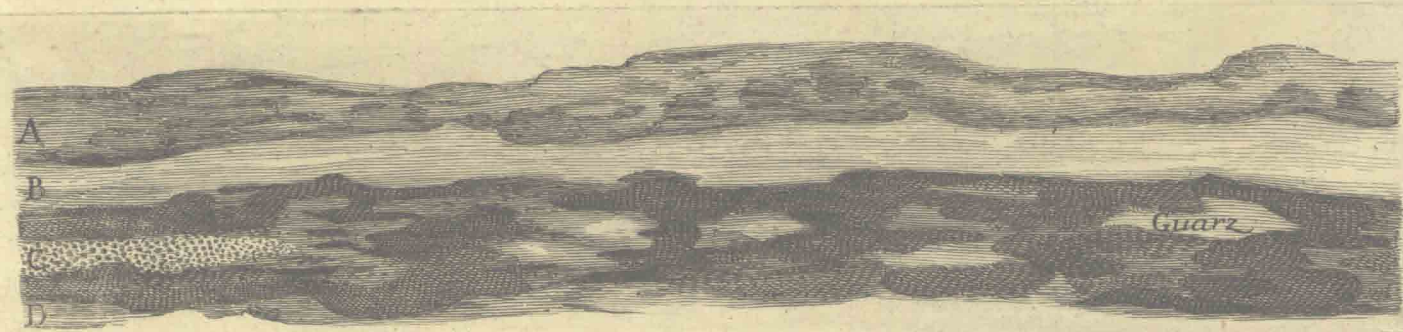
LINEA COMMUNITER SIC SE HABET.



A. Lapis Silvestris. B. Klufft. C. Guarz. D. Kis. E. Linea Metallica.
F. Klufft. G. Lapis Silvestris.



A. Lapis Silvestris. B. Klufft. C. Guarz, cum Kis mixt. D. Linea Metallica.



A. Lapis Silvestris. B. Klufft. C. Kis five arena. D. Linea Metallica.

FIGURA IV.

F E R R I

Prope Pagum Robfina; ad Plagam ferè Meridional. Montis Amiantici.

LINEA COMMUNITER SIC SE HABET.



1. Lapis de naturâ levioris Travertini. 2. Terra partim flava, partim albo mixta. 3. Terra rubro-viridis, Mollis, & ad Naturam Boli accedens. 4. Cor ferri, uno gradu non ita purum, quemadmodum quod subsequitur. 5. Cor ferri magis purum præcedenti; ambo formata ad stratum supra strata, & splendentia.

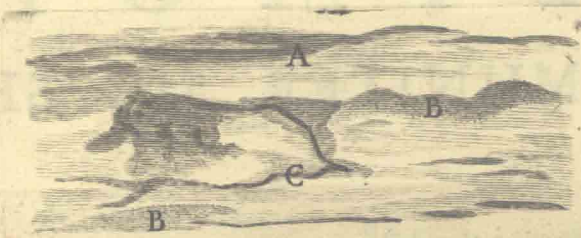
Alia FERRI Linea; Paulò plus supra locum Mineræ Magnetis.



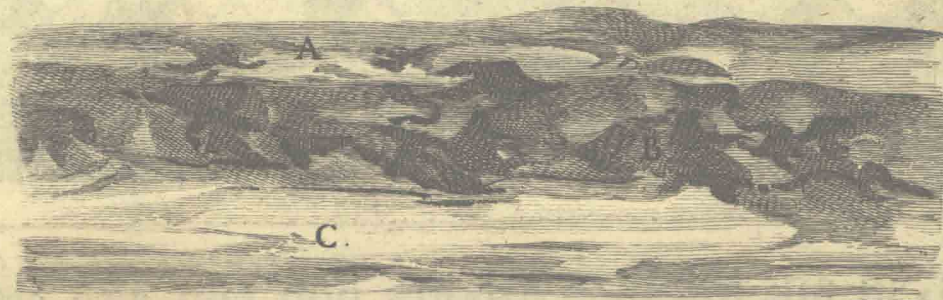
A. Linea Lapidis, participantis de Naturâ Gypsi, quique, hîc, illic, Terrâ factis sterili, exceptis pauculis quibusdam Plantis, est compertus. B. Lapis Gypsi Squammis mediocribus, coloris plumbei, assimilans Lapidem Bononiensem. C. Inchoamentum Ferri secundum opinionem Expertorum Hominum, qui mihi persuadere voluerunt, hocce Terræ quoddam Coagulum, quod progressu temporis ferrum evadit; Dicentes vidisse se plus unâ vice a Fodinâ veteri de novo repululasse, quod rarò evenit in aliis Metallis. In Colore est sicuti in fig. habetur, & est quoque pondere levissimum. D. Fragmenta Glutinis Terræ, & Materiæ Ferreæ optimæ, quæ calcinata remanet colore Mineræ, quemadmodum apparent Venæ Rubræ. E. Minera, five, Cor Mineræ Ferri.

F E R-

FERRUM, MINERA RONIZII, DUPLICITER,
SIC CRESCIT.

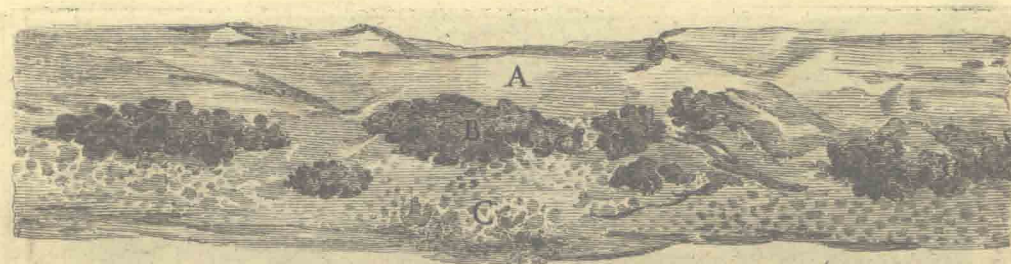


- A. Lapis, de naturâ Travertini, five Marmoris Grysci.
B. Arena.
C. Indicium Coloris rubescentis, paulum humidum; quod fidem facit, procul
haud abesse Venam Mineræ Ferreæ.



- A. Arena, confertim mixta Terris partim rubicundis, partim albis.
B. Cor Mineræ.
C. Lapis de naturâ Lapidis durioris, S. Travertini.

FERRUM, MINERA MAGNA, S. Gros-Gang/
SIC CRESCIT.



- A. Lapis subflavus, de naturâ *Travertini*, verum durior precedenti. B. Cor,
interruptum; compositumque fragmentis Ferri puri, solidi: sicuti spectatur in
subsequentibus figuris. C. Arena, coagulata cum bitumine Terrestri; & praece-
denti, compactior.

FIGURA V.

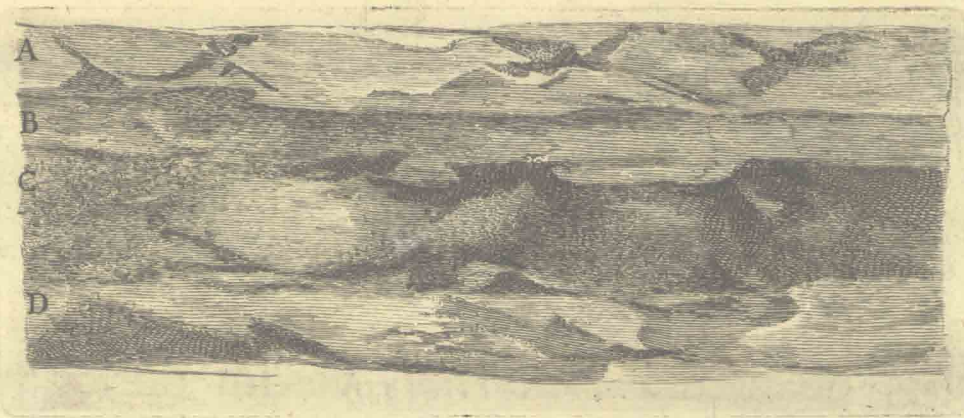
ANTIMONII

LINEA COMMUNITER SIC SE HABET.



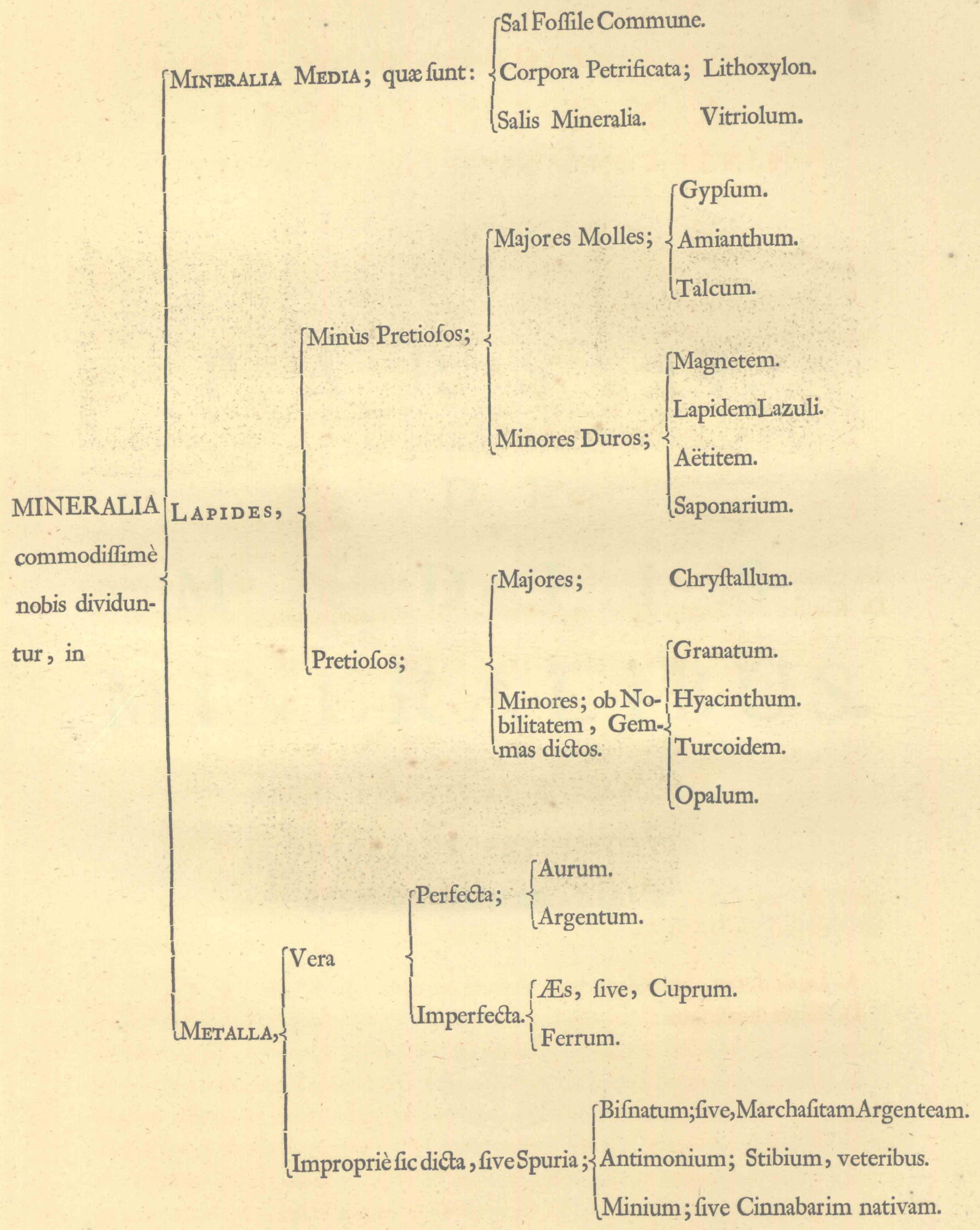
A. Terra communis, in quâ ipsæmet Arbores non tam altè attolluntur. B. Lapis Silvestris, Durus Rubigine tinctus, qui immediatè superincumbit Mineræ, vel *Sutblung*/ sive Capiti Mortuæ evaporatæ Mineræ. C. Minera Antimonii. D. Klufft, sive Terra, quæ semper lineam Mineræ concomitatur.

LINEA ANTIMONII LIPTOVIENSIS, COMMUNITER SIC CRESCIT.



A. Lapis durus, immediatè post Terram sequens. B. Klufft. C. Cor.
D. Lapis durissimus.

MINE-



P A R S IV.
D E
M E D I I S
MINERALIBUS.

SALE FOSSILI, COMMUNI
CORPORIBUS PETRIFICATIS.
SALIBUS MINERALIBUS.

MINERALIUM

PARS IV.

DE

M. D. I. S.

MINERALIBUS

IN RESSIA COMMUNE

CORPORIBUS PRAEFICATIS

SALIBUS MINERALIBUS



1852

Y

1852

S E C T I O I.

D E

S A L E F O S S I L I
C O M M U N I.

Inter media Mineralia primum locum meritò Sali tribuimus, non solum quòd vitæ humanæ maximè utilis, sed etiam quòd diligentius ipsum scrutantibus curiosa multa exhibeat. In ipso igitur fodinas observatione descendamus.

In primis si plagas spectemus, patet inspectione Mappæ Geographicæ nostras Fodinas omnes sitas esse directione inter Ortum, & Meridiem, ad Septentrionem, & Occasum, nempe prope Hortma, Salzburg, Thur, Akna, Rodna, Sosalva, & Katzenburg.

Aggredior modò Tractatum de sale fossili a consideratione, quam habui erga dispositionem hujusmodi Fodinarum Salis circum Carpatos Montes, qui præcipuè Transilvaniam cingunt in sitibus notatis in Mappâ Universali Minerarum.

Putabam ipsarum distantiam tam ab Oceano, quàm ab Euxino, & Adriatico impedimento esse, ut aquæ pervenirent illorum Marium ad solvendam solidam Molem salinam, quam assidue natura suis principiis salinis jungit, deinde tamen videns quòd supra Urbem Eperies est Cavea Salium diversorum colorum, & substantiæ heterogeneæ Terræ & Lapidum, & alia in Poloniâ ad Cracoviam tantò proximior Baltico, quantò hæc Transilvaniæ, & quòd in Austriâ superiori, Tirolo, Bavariâ, & Lorenâ, & ulterius in Cataloniâ, in Hispaniâ parum distans a Mediterraneo; a primâ illâ meâ opinione discessi, quam conceperam in situ Fodinarum circum Transilvaniam, & ad meum universale Systema reversus sum, salinos nimirum halitus esse a naturâ expansos undequaque, sicut halitus metallorum, & conglomerari ubi circumstantias inveniunt necessarias, ut condensentur ad duritiem usque Lapidam servantes purissimam suam substantiam non mixtam partibus heterogeneis, ut circum Carpatos, atque Cracoviam, è contra verò in aliis supradictis Mineris, unde trahitur sal per lotionem aquarum, quæ arte decurrunt per illas Fodinas, incapaces propter eorum heterogeneam substantiam ad instar Lapidum a Montibus in solida frustra extrahi. Eaque hoc modo salsa colliguntur in vasibus, ubi per ignem e ligno

confectum constipant substantiam salium, sicuti per solem fit in Regionibus calidis. Similiter extrahuntur Lapides mixti substantiis heterogeneis, & sale ipso, & conteruntur, & per aquam ebullientem in Lebetibus Sal extrahitur.

Sal omnis non meretur distinctionem fossilis ab alio qui ex aquâ extrahitur, quoniam hic qui in eadem reperitur non est nisi fossilis liquefactus eadem. Sal coagulatur, & condensatur aut ordine venarum subterraneorum per varia heteroganea composita, aut per solidum maximæ extensionis, totumque purum, ac vacuum a quavis heterogeneâ materiâ.

Meretur nomen Fossilis, quia semper opus est ut eruatur e Terrâ in diversis profunditatibus, aut aquâ, aut ferro; & si quando per accidens in loco aliquo detegitur, prout vidi prope Territorium Soffolue positum in sede, aut Districtu Uduarek, & ad ripam Rivuli Coron & cui prope adest salubre Balneum frigidum, & Caverna halitu persimili halitui Buzzuoli in Cavernâ Agnani, atque alterius quem narraui supra Oltzol (quæ exempla comprobant Cavernam Agnani non solum esse in Europâ) id per accidens fit, eo quod Terra ex aliquâ Montium parte diruta est, prout in figurâ A A A. in quâ apparet profilum, quod vidi, & quod in septem Partes distingo. Prima signata 1. est Soli fructiferi altitudine duorum pedum & producentis herbas, & Arbores omni salino sapore destitutas.

Profunditas 2. Terræ cretaceæ subcroceæ parum humidæ est pedum quindecim mixta filicibus albis ad instar salis, sed omninò insipidis.

Sequitur alia Terra 3. profunda duobus pedibus, quæ revera eadem est qualitate, quâ superior, & solummodo diversa ob parvam humiditatem.

Succedit parva Vena signata 4. coloris nigri obscuri, quæ tangit immediatè superficiem solidi salis.

Stratum 5. est illud solidi salis tunc effossum ad profunditatem viginti pedum, & hoc apparet perpendiculare perfectum, cum secta sint fragmenta considerabilia salis, qui detectus fuit, nec opus fuit eum exhumare, & deinde humatur in Terrâ signatâ 6. a quâ denuò sal liber est in situ 7., & ad ejus pedes est planum Terræ Prati, quod rigat Rivulus Coron aquâ non falsâ.

Transeo ad demonstrationem Caveæ aut Fodinæ Salis in Carpaticis positæ in Wallachiâ ad fines Transilvaniæ in Territorio Ochne duabus horis distante a Flumine Alluta, quæ confecta est e purâ substantiâ solidâ Salis, & nequaquam visibilis super Horizontem. Quò facilior sit mea demonstratio, hîc pono Cartam Topographicam ostendentem figuram Regionis adjacentis, cui adest profilum Caveæ.

In Vallo 4 - 4 - 4 est Territorium Ochne per quod præterlabitur rivulus ejusdem nominis, qui post parvum cursum duarum horarum definit in Flumen Alutam ab Aquilone per Meridiem. Aquæ hujus Rivuli sunt limpidæ, & sine ullo Salis sapore. Distans tercentum passibus ad partem Orientis trans Territorium affurgit

urgit Monticulus notatus B., cujus in apice plures sunt Putei jam deserti, & duriti, & unus superstes est ad præsens unde Sal eruitur.

Solum hujus Montis B. cretaceum est coloris subcrocei & omni salino sapore vacuum, producens genus omne Arborum, herbarum, & frugum omni salino sapore similiter destitutarum.

Solum ultimum interjectum descripto in paucâ crassitie, & quod immediatè inhæret puro solido Salis est coloris cinerei, & propriam habet substantiam dispositam in parvas Laminas, & videtur de Topho, & servat tenuem Salis saporem.

In hoc Districtu Ochne certum est, quòd effodientes solum descriptis qualitatibus constans, licèt non habeant tam in hâc, quàm in aliis Fodinis Transilvaniæ aliquod exterius signum quod indicet sub Terrâ reperiri Mineram Salis, reperiunt solidum Salis non interruptum ullâ heterogeneâ materiâ, utque clariùs id ostendam, utor profilo ubi Terræ profunditas distincta est A. B. ficuti alia Salis B. C. alia D. indicat Rotam, quæ Salem sectum sursum trahit, & deorsum ipsius Cæfores. Literæ E. E. significant Globos Lapidum Salis, qui in hâc Fodinâ longi sunt pedes quinque Orgyarum, & duobus cum dimidio lati, & unum crassi, quamvis in aliis Fodinis minores sint. F. ostendit ædem in quâ se recipiunt Operarii Fodinæ.

Figura effossionis in Globo Salis est ad instar Conii, habens basim latam quatuordecim orgyas & quo profundior est, eo latior quoque fit, præcipuè cum adsunt multi damnati, quos custodiunt in hoc profundo Carcere jussu Principis Wallachiæ, cum etiam aliqui damnati sint vitâ durante, quæ longa esse potest ob salubrem mansionem, & Fumos Laterales in quibus commodè quiescunt: cum verò volunt lateraliter effodere incipiunt ad diversas profunditates novas Lineas producere, quoniam undequaque est solidum æquale Salis.

Sal in hâc Caveâ diversos habet colores, id est, album in medio sectum duabus Lineis nigris, obscurum nuncupatum nigrum, & utroque colore mixtum & rarò inveniuntur parva fragmenta Salis Diaphani & instar Crystalli, qui a Fossoribus nuncupatur Oculus Salis, qui idem est ac Sal Gemma, & quem servant ut eo utantur ad morbum Oculi, & appendant in Cubiculis, in quibus duos dies ante nunciat Tempora pluvialia quadam lacrimatione.

Universalis opinio est Salem hunc descriptum esse visu, & sapore magis efficacem & revera possidentes Turcæ ipsius Fodinas eum distribuunt per omnes Provincias, & Regna iis subdita in Europâ. Tum ob commoditatem ipsius translationis facilis ob ejus duritiem, & formam descriptam, quæ non metuit injurias temporis, ut Sales eruti aquis aut Maris, aut Fontium salforum per solem, aut per ignem. Totâ Hungariâ salis usus est maximus pro Pecudibus, cum semper in Locis, ubi stabulantur Armenta, sint Lapides Salini, quos eadem lingunt: redactos in pulverem eos jaciunt in terga ipsorum ubi per Arva vagantur & humi jacentes Pe-

cudes Salem fimiliter lingunt redactum in pulverem, herbisque saporem augent, & inde fit ut Caro Bovina sapore præstet in iis Locis.

Finem faciam Differtationi Salis Fossilis Transilvaniae narratione aquæ falsæ amaræ, quæ scaturit ad Pedes Collium refertorum vitibus producentibus vini copiam.

Salsedo, & amaritudo non est pars aquæ hujus quæ tantum inducat admirationis quantum alia ejus proprietas ardendi, igne eidem admoto. Hi mirabiles Fontes sunt in sede Saxonâ aut districtu Megyes, & positi inter utrumque Fluvium Cocul majorem, & minorem, & distant unâ horâ cum dimidio a Territorio Bastra, suntque principium Rivuli fluentis per vallem, in quâ plures parvæ Paludes sternuntur, idque omne clariùs elucescit in Mappâ signatâ N. 1.

Solum Collium, & Vallis fertile est. Colles vitibus, Vallis frumentis: Collibus textura est de Marmore, nec sine Gypso propter quod vina sunt pingua, & Podagram fovent, & brevis vitæ Incolarum causa sunt.

Aqua horum Fontium nuncupatur Salzuaffer a Saffonis, & a Wallachis Appa ardens, idest aqua falsa ab illis, ab his aqua ardens.

Fons constat duobus receptaculis, majore, & minore, per quæ exit aqua, quæ supradictò modo cursu 400. passuum immiscetur duobus aliis Rivulis, qui scaturiunt a vivo filice, ut ostendit Carta Topographica signata n°. 2; & quæ mensurata est per scalam palmorum, quoniam hoc pacto ob deficientiam pedum coactus fui dimensionem componere.

Receptaculum majus habet diametrum Palmorum trium cum dimidio, & suâ majori profunditate sex Palmos æquat. Minus æqualis est & diametro, & profunditati palmi unius cum dimidio. Majori sunt duo Orificia signata 2. 2., per quæ sine interruptione fit ebullitio, quæ perpendiculariter a fundo receptaculi ascendit ad superficiem aquæ plano convexo, & stridore, & aliis circumstantiis propriis aquarum, quæ & ignem ebulliunt. Minori receptaculo unus ex his cylindris est, ut patet ex figurâ tertiâ, referente sectionem majoris receptaculi.

Hæc aqua descripto modo surgens qualem odorem afflet dignoscere non potui ob ingentem tussim, quæ mihi odoratum obstruebat. Sapor, ut dixi, est falsus, & amarus, color limpidus, aqua tactu erat frigida, sed non obstante universali gelu non erat congelata per tota receptacula, sed confluens deinde in Rivulum succubuit vi glaciei.

Post hujusmodi descriptum examen aquæ prætergressus sum ad aliud internum primum ob evaporationem dimidii amphoræ hujus aquæ, quæ in fundo Vasis deposuit sal crassum, amarum, quod projectum in accensos Carbones nequaquam arsit. Experiri volui per acidum spiritûs Vitrioli utrùm daret fermentationem, sed frustra; remansit enim immobile, sed per Alcalicum Olei Tartari detecta fuit parva quædam conturbatio in aquâ unde orta est præcipitatio coloris albi, & inde colligere potui acido potiùs accedere.

Hæc-

Haecenus descripsi hos Fontes, & naturam hujus aquæ, ut inter hujusmodi circumstantias rectius exhibere valeam mirum effectum ignis admoti iisdem Fontibus, qui primùm detectus fuit anno 1685. a Custodibus Armentorum, qui legerunt Cannas a propinquâ parvâ Palude, ut excitarent ignem prope majus receptaculum, quo in aquam protenso flammæ affurrexerunt eo discrimine, quod inferius describam.

Itaque composui parvam facem e Paleâ, quam accendi & inde imposui superficiæ aquæ & post momenta aliquot elevatae fuerunt a superficie aquæ plures flammæ equantes longitudine digitum, & formam, quæ videtur, & crepitantes ad instar pulveris projecti in accensos Carbones, & post quatuor, aut quinque alias vibrationes evanuerunt, & paulò post in conspectum rediere.

In alio minori receptaculo experimentum supra descriptum promptius, & facilius fuit dum fax aquæ admota, absens tamen palmo uno cum dimidio, in causâ fuit cur surgerent descriptæ flammæ ab aquâ, quæ pro solitâ altitudine digiti persisterunt spatio sexaginta pulsus vibrationum, & admotâ rursus face pariformiter flammæ affurrexerunt.

Experimenta hæc molitus fui Mense Januarii magno frigore, & multâ nive rigente, & cum tractarem facem paleæ decidit modica palea accensâ, ex quâ statim surrexit flamma ignis, & elevata fuit ultra digitum cum dimidio, & persistit centum & viginti vibrationibus. Ipse summâ curâ statim jussi ut ex eo loco nix deferretur, detexi novum parvum receptaculum in solo, quod non erat latius, quàm quod fieri potuisset Cultro, quo calami pro scribendo ceduntur; hoc ego curavi produci ad latitudinem duarum unciarum per quadratum, ita ut detegerem aquam, quæ cum impetu cœpit effluere, & gignere ebullitionem jam descriptam, & rursus igne eidem admoto, flamma, quæ ante persisterat centum & viginti vibrationes persistit quadraginta: quo experimento edoctus fui latitudinem receptaculi contrariam esse vi flammæ. Aqua tempore descriptarum flammarum, nec augetur, nec imminuitur, nec mutat naturalem gradum prædicti frigoris. Colorem nequidem invertit præterquam penes effluxus visa est mihi interdum spuma aliqua, præsertim in magno receptaculo quando ignem admovi.

Flamma in aquâ coloris est similis colori paleæ & naturæ consistentis, quoniam & ipsa accendit ea Corpora, quæ ipsi admoventur. Voluisssem ut præ manibus fuisset mihi sulphur quod accenderem, & aquæ admoverem, videremque utrùm flamma foret cærulea, prout illa Sulphuris, an servaret consuetum calorem prædictum. Experimentum hoc faciendum superest, & aliud Carbonum ardentium sine flammâ. Denique aqua extracta a suo receptaculo confestim ardendi virtute destituitur.

Faint, illegible text at the top of the page, possibly bleed-through from the reverse side.

• Faint, illegible text in the upper middle section, possibly a list or bullet points.

Faint, illegible text in the middle section, possibly a paragraph.

Faint, illegible text in the lower middle section, possibly a paragraph.

Faint, illegible text in the lower section, possibly a paragraph.

Faint, illegible text in the lower section, possibly a paragraph.

Faint, illegible text in the lower section, possibly a paragraph.

Faint, illegible text at the bottom of the page, possibly bleed-through from the reverse side.

S E C T I O II.

D E

C O R P O R I B U S
P E T R I F I C A T I S.

Um anno 1700. in Croatiâ ad Flumen Unnam metiremur Castra supra Fortalitium Novinovum ad Monasterium olim, nunc verò destructum, animadvertimus radices Arborum propè ripas ejusdem Fluminis fermè omnes crustâ lapideâ obductas, quin & Arbores penitus aridas, fractisque earum nonnullis notavimus substantiam ligneam desuisse, relicto dumtaxat pulvere in tubulis petrificatis.

Ulteriori itaque indagine novum hoc phœnomenon contemplati observavimus constare granulis nonnihil mollibus, albis, ac friabilibus: hinc facilè arbitrati sumus hujusmodi granula nudo etiam oculo aspectabilia, radicum poros sensim ingressâ (juvante etiam pororum conformatione figuris eorundem accomodatâ) eisdem occupare, & novis supervenientibus crustam denique exterius efficere; quo sane ritu non tantùm succi alibilis initio, ob hanc alienorum miscellam, nutritio ni incongrui redduntur, verùm in progressu præclusis radicum meatibus, ac vitiatâ nimis structurâ, cessat circularis alimentorum progressus, ita ut Arbores exsuccæ, tandem interire cogantur, & impedito aqueis particulis aditu, etiam interior substantia in dies magis ac magis arefcens, tandem in pulverem abeat.

Porrò sic, ut nobis videtur, causam supra memorati effectûs sufficienter attigimus, esse nimirum limpidissimas (nostris oculis) Fluminis Unnæ undas, dum per faxa molliora fluentes, secum rapiunt minutiores arenulas, quarum adhuc tenuiores continuò præterlabentium fluctuum impetu in laxata humore littora, & concomitanter in poros, atque orificia radicum ibi occurrentium urgent, nec illis uti alimenta ritè uniri valent, at potiùs alimenti aptam communicationem prohibentes, earundem deperditionem efficiunt nihil aliud præter lapideum tubum sensibilibiter relinquunt, evanescente penitus formâ substantiæ lignosæ.

Cæterum neque hîc omittendum idem Flumen prædicto succo lapidescente sui alvei fundum obducere, quod etiam Corona fluvius nobis exhibet, qui similis ma-

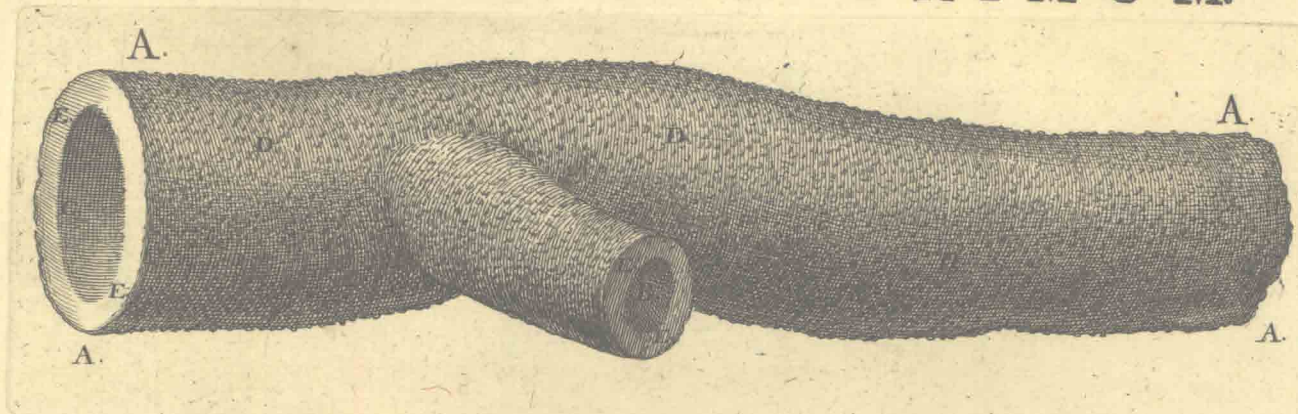
teriæ excitatis veluti fornicibus undas suas (præsertim decrefcentes) uno in loco abscondens, denuo alibi ejicit, unde non minùs quàm Unna hoc Flumen lapidificum est.

Alterum postea corpus haud integrè, sed partim petrificatum, partim ligneum, ex Transilvaniâ habemus. Aequat istud longitudine pedem, crassitie duos pollices; color ejus externè subalbidus, internè candidus, durum valde est, nec percussum in frustula diffilit, at scinditur in longa fragmenta, sonum edit ligneum, sed clarum, vim ignis innoxie sustinet, nam candescit sed non absumitur, idem post flammam, quod priùs, remanens.

Porro exteriori specie hoc non lignum apparet lignum, consentientibus scilicet visu, tactu, & auditu, ast horum judicium reprobant Gustus, qui arenam gustat, Olfactus, qui cretam olere percipit, unde & lapideum corpus statuendum contendunt.

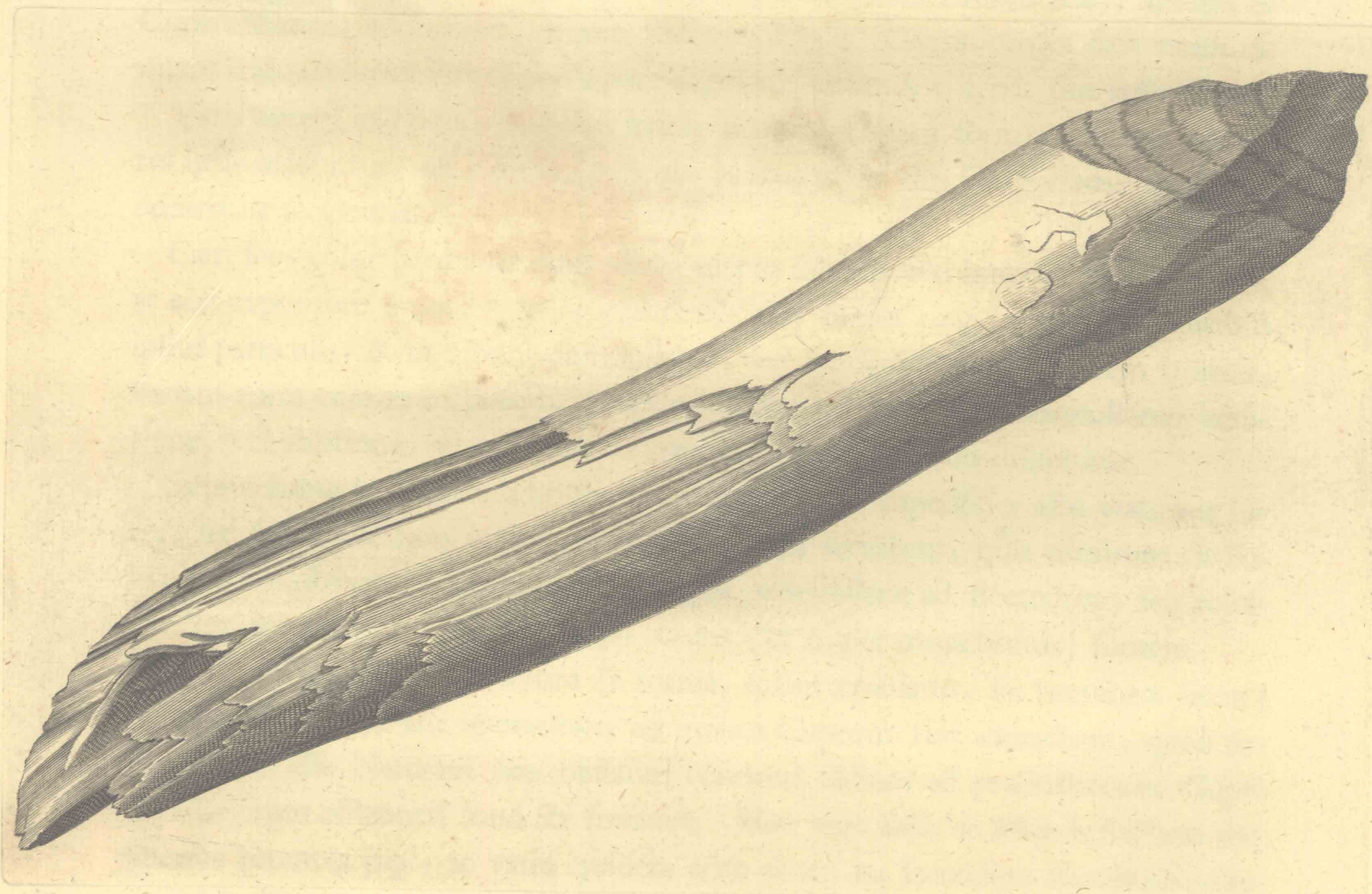
De cætero intimiùs adhuc investiganti hoc mixtum coagmentari videtur ex tenuioribus Camellis strati instar super stratum sibi incumbentibus, facilè invicem separabilibus, & secundùm longitudinem subtiliter striatis, quas nescio, an frangibiles rectiùs, an friabiles dicam, dum frangendo solvuntur in tenuissimas fibrillas lanuginem æmulantes, terendo autem in pulverem fibrillo-arenosum abeunt.

LITHOXYLON PRIMUM.

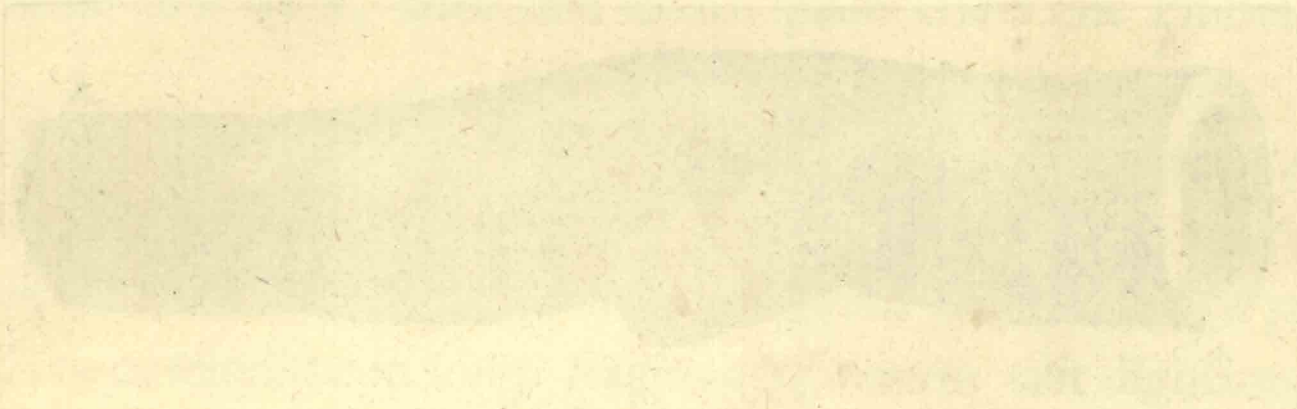


Litera *a.* totam Corporis molem indicat. *b.* Ligni adhuc restantis partem.
c. Canalem lapideum Cavum. *d.* Crustæ superiorem superficiem, Granulatam.
e. Craffitiem ejusdem.

LITHOXYLON SECUNDUM.

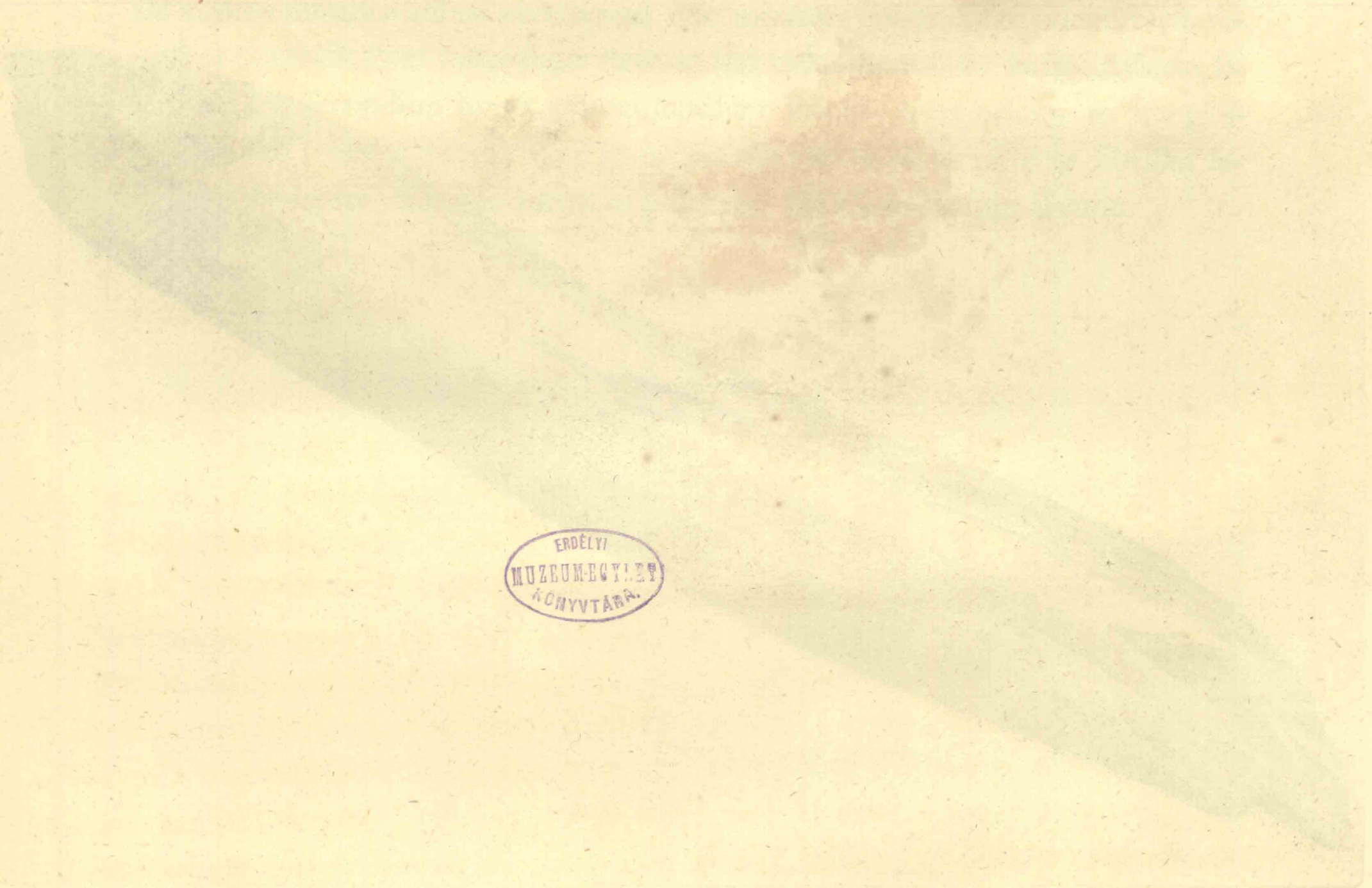


LITHOXYLON PRIMUM



Littera a totam Corporis mactem indicat. A. I. hunc adhibet. mactem
a. Caputem mactem mactem. A. Caputem mactem mactem. Caputem
a. Caputem mactem mactem.

LITHOXYLON SECUNDUM



ERDELYI
MUSEUMEGYPTAI
MUSEUMEGYPTAI

SECTIO

D. 4

PL. III.

S E C T I O III.

D E

V I T R I O L O.



Opiosè admodum crescit Vitriolum circa loca Minerarum auri, inque ipsis fodinarum cavis ad Cremnitz Hungariæ Oppidum, & modo album visitur, modo cum livore quodam viride, imò glutinis instar Lapidibus adhærens crustam, aut albam, aut interdum viridem ibi deponit.

Est autem Vitriolum Sal fluidum cunctis Auri, Argenti & Cupri Mineris commune, quum fodinæ (Klufft) Cremnicenses satis nonnunquam acido, pluries Sulphureo sapore degustatis earumdem terris sint refertissimæ.

Varia autem in Fodinis nostris Vitriola penes externam formam colores, & vires ipsas redduntur, ob diversâ, quæ ibi halituum ex aliis Corporibus, sive aliter occurrunt accidentia.

Cæruleus color permanet dum adhuc corpus salinum suo humore perfusum est, at aëri expositum evanescit color cæruleus, unâ forsan cum humore evolantibus ipsius particulis, & in album commutatur, sed tandem luteum colorem assumit, variant enim colores corporum, prout priorum partium textura nonnullarum additione, vel ablatione, ad reflectendos luminis radios alio modo disponitur.

Sæpius habui fragmenta Vitrioli, quorum exterior superficies alba erat, aut lutea, sed fracta floridum intus cæruleum colorem servabant, quia nimirum vis Solis, atque ambientis aëris nondum eò usque penetraverat ad siccandum, seu resolvendum internum humorem præfati coloris (ut nuper monebamus) fontem.

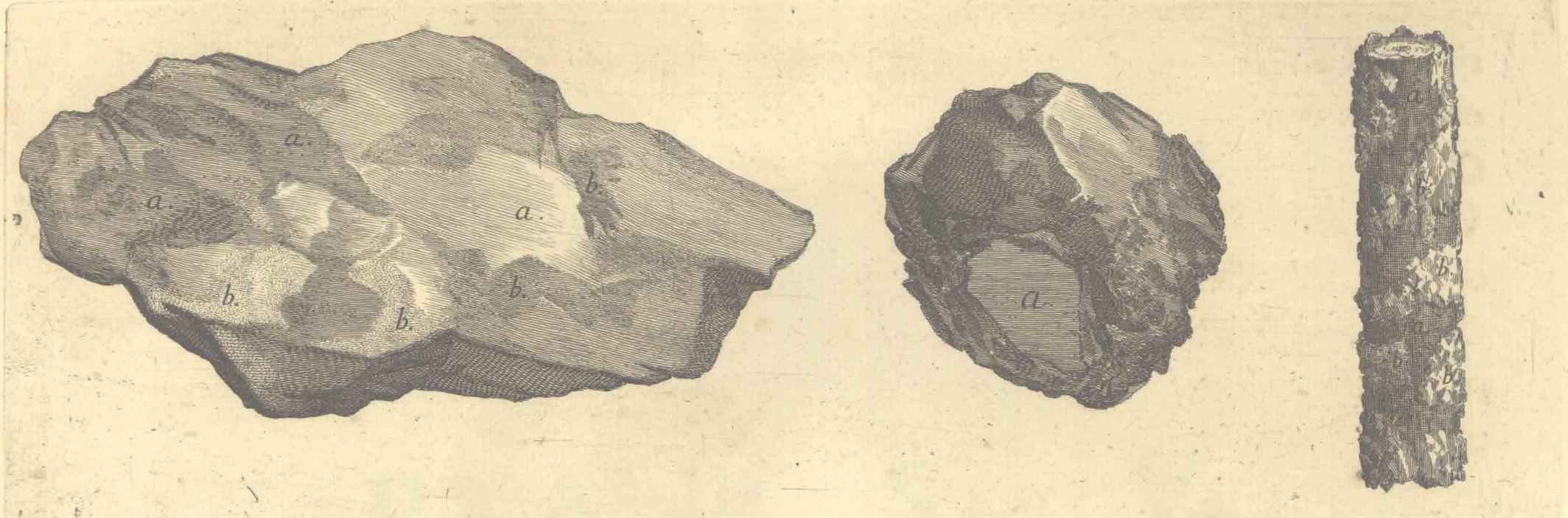
Barbatum quoddam Vitriolum (a formâ, quam æmulatur, sic nominare liceat) invenitur in lineis, seu cavitatibus, ex quibus Cuprum fuit extractum, quod indicio potest esse Naturam non obstante continuâ Salium ad productionem Cupri necessariorum effluentia hæud sibi sufficere. Hæc verò Salia ob Montis scissuras aëri liberiùs patentes jugi, ac vario ejusdem aëris motu ita secundum tenuissimas suas particulas illuc accedentes invicem interrumpuntur, ac distrahuntur, ut prædictam filamentorum formam faciilùs assumant.

Habetur præterea Vitriolum, quod in Strias, seu plumatiles quasdam partes, veluti Amianthus, solubile est, quæ partes lævorem, ac scintillantem colorem adeo Amiantho similem habent, ut præter rationem non sit opinari aut Amianthum re

ipsâ esse, vel sub sensibili ejusdem formâ mollem Vitrioli particulam, & sanè tutiùs credi posset Amianthum haud aliud naturâ suâ esse, quàm Vitriolum proprio colore ob evaporationem destitutum, præsertim si experimentum ab Amico studiis Chymicis dedito indicatum, veritati ad amussim consentiat; videlicet quòd Oleum Vitrioli certo sibi peculiari modo paratum, in igne positum, insigniter quidem ebulliat, sed immisso digito frigidissimum persentiat, quod non adeo insolitum Oleo Vitrioli, dum Sali etiam Ammoniaco ritè mistum ibi cum insigni ebullitione frigus admirabile excitat. Vide experimentum quintum Academiae Florentinae sub titulo *d'alcuni effetti del Caldo, e Freddo.*

[Faint, mirrored text from the reverse side of the page, likely bleed-through from another page. The text is largely illegible due to fading and orientation.]

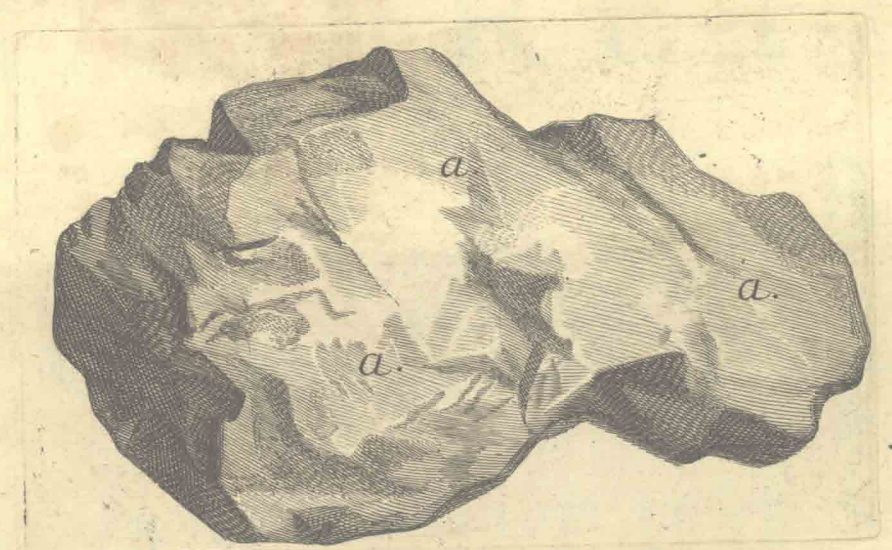
Frag-



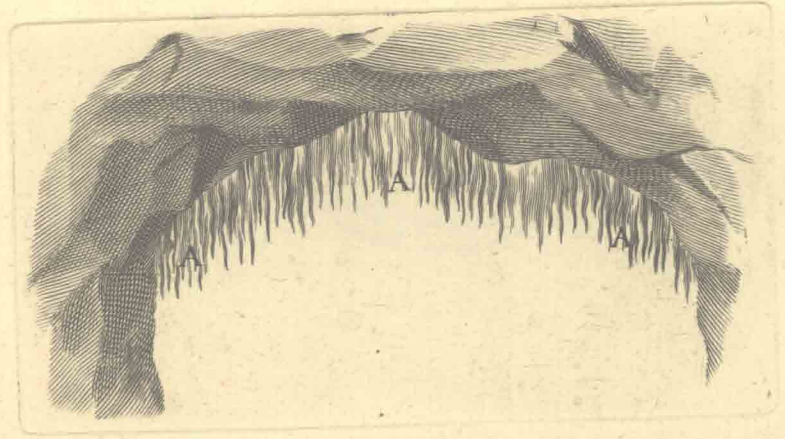
Fragmentum Lapidis, pluribus cum Crustis Vitrioli cærulei; *a.* quod secum habet quoque particulas quasdam Auri pigmenti; *b. b.*

Frustrum integrum Vitrioli, scissurâ Montis enatum; *a.*

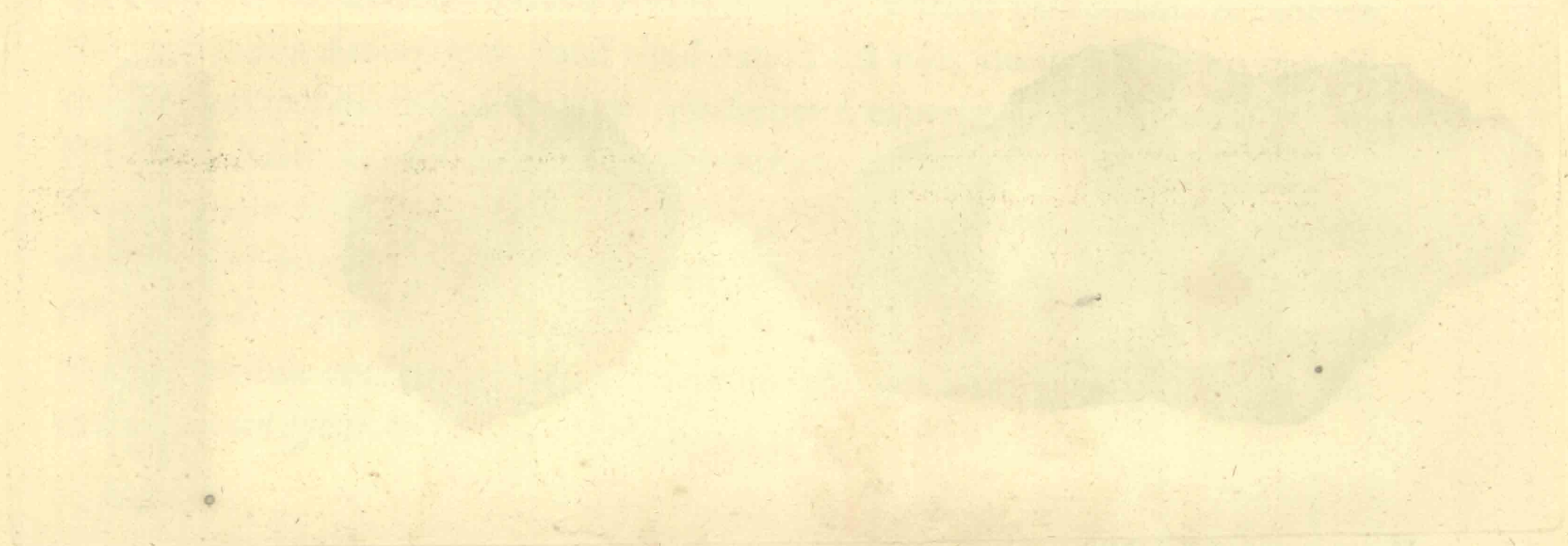
Lignum, *a.* circa quod, Vitrioli, *b.* coloris cærulei, crusta alligata.



Fragmentum Lapidis, Crustâ Vitrioli albi, *a. a.* constantis: hujusmodique, inveniuntur, in Auri Minerâ Cremnizensi.



Facies Cuniculi, Mineræ Cupri; ex quo, effossâ Minerâ insequitur vegetatio Vitrioli albi, in figurâ *A. A. A.*



Faint, illegible text, possibly bleed-through from the reverse side of the page.



Faint, illegible text, possibly bleed-through from the reverse side of the page.



ERDELYI
MUSEUMÉRTÉSI
ÁGHYVTÁRSÁG

Faint, illegible text at the bottom of the page, possibly bleed-through from the reverse side.

P A R S V.
S E C T I O I
D E
L A P I D I B U S
M I N U S - P R E T I O S I S
M A J O R I B U S
M O L L I B U S.
G Y P S O . A M I A N T H O . T A L C O .

29

PARKS
SECTION
DE
LAPIDIBUS
MINUS-PRÆTOSIS
MAJORIBUS
MOTIBUS
GYSSO AMIANTHO TACC

DE

GS

Jan III

D E
G Y P S O,
E T
T A R T A R O.



Ypsum observavimus in ferri fodinis, propinquis loco ubi est Fodina Magnetis, in districtu *Undensi* penes Flumen Reinma.

Gypsum mistum Cupro habemus in Fodinis Cupri Gerngrundt.

Tartarus etiam nobis non deest diversorum colorum, albi nempe, dilute cærulei, viridis, imò habemus molliorem, seu friabilem, & opacum.

Insuper alium Tartarum habemus Crystalliformem Lapidis Guarz modò cortici, modò Argenti purissimæ Mineræ circumfusum, qui componitur striatis particulis coloris ferè Sacchari candifati, ut vocant, seu quales fructus ipsi candifati visuntur.

Denique alium Tartarum in Fodinarum cryptis annotavimus, naturæ Marchesitarum multiplicis coloris, cærulei scilicet, viridis, lutei, albi, tegentem massam Lapidis Guarz & compositum ex minutioribus globulis, seu particulis.

DE
G Y P S O
T A R T A R O

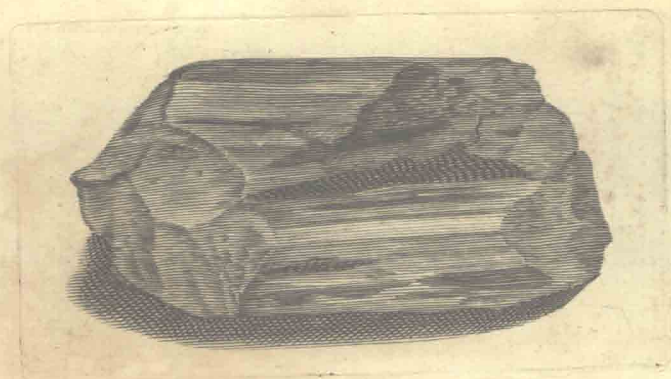
Faint, illegible text, possibly bleed-through from the reverse side of the page.



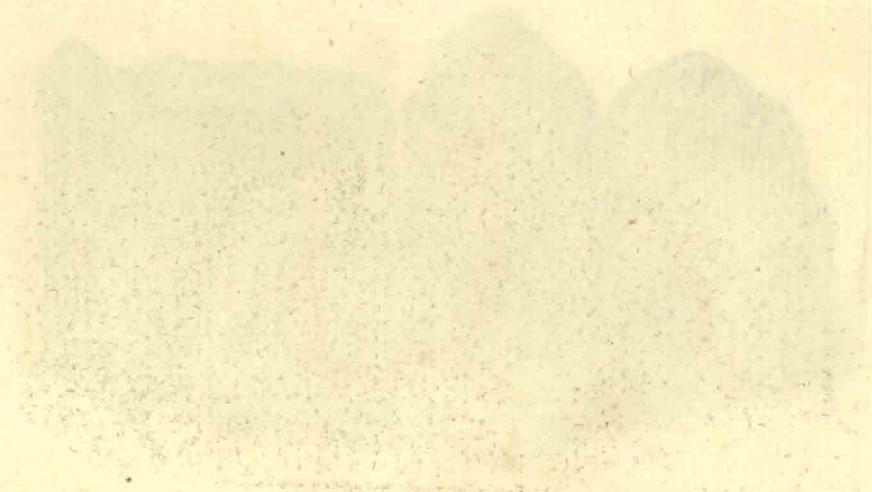
Faint, illegible text at the bottom of the page, possibly bleed-through.



Gypsum purum, ex fodinâ ferri, supra locum Mineræ Magnetis: quod correspondet lineæ B. in figurâ lineæ ferri. Et, ibi, vocatur Lapis Gypsi squammis mediocribus, coloris plumbei, referens Lapidem Bononiensem.



Alterum, hoc Gypsi Frustum, in Transylvaniâ nobis fuit inventum, coloris flavi.



Cyprus pinnis, ex foliis...
pores lineis...
medicinis, coloris...

ERDELYI
MUZEUMEGYLET
KÖNYVTÁRA

11
111

D E

A M I A N T H O.

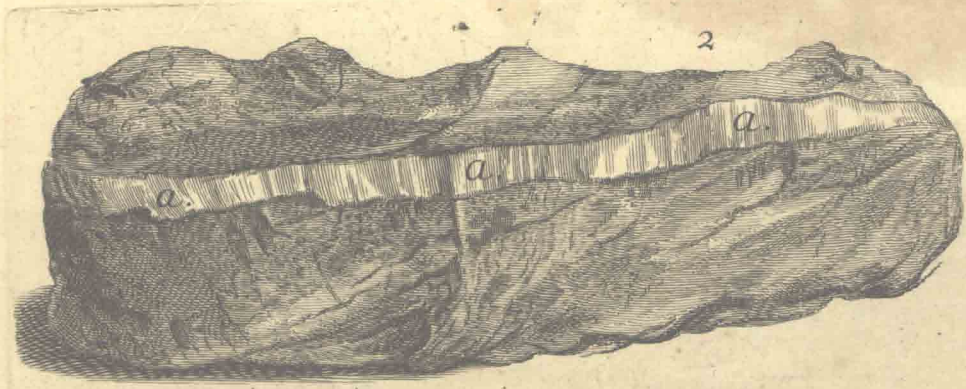


Ecidunt ingenti copiâ a colle vix ampliùs tribus Sclopi jactibus a Vico Robsina distante Lapides Travertini (ut dici solent) sive sciffiles, coloris non nihil viridis, & grisei, qui plures purissimi Amianthi interspersas possident venas; porrò verus laudati collis situs in Mappâ notatur, habetque in vertice plagas omnes Agris culturæ destinatis refertas.

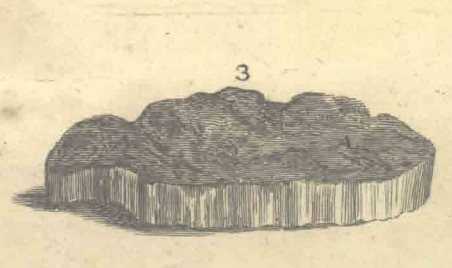
Cæterum Amianthus in filice delitescit, quem frangere oportet ad extrahendas inde Laminas; harum extimæ superficies atræ sunt, internæ verò argenteæ, quæ in fila tantæ longitudinis excurrunt, quanta est dictarum amplitudo Laminarum, & malleis percussæ, amissâ diaphaneitate visibilem veluti Lanæ speciem assumunt.



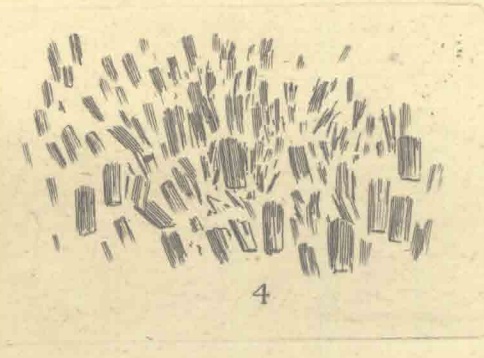
Lapis Silicis, cum venis Amianthi, signatis A. A. A. A.



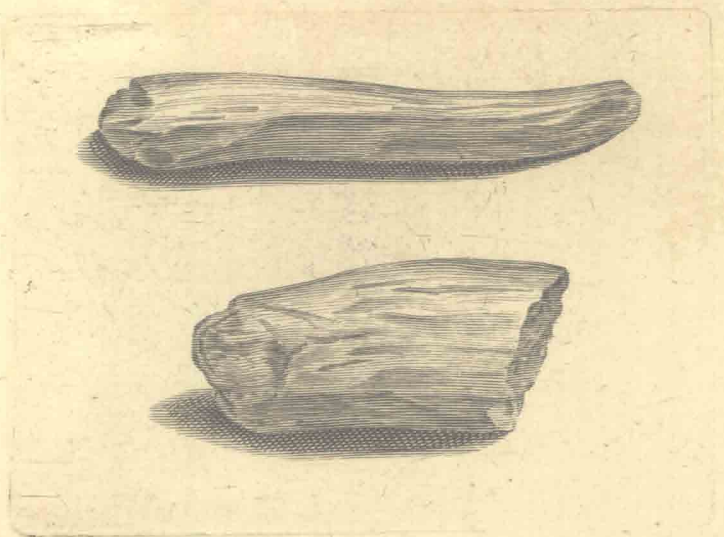
Lamina Amianthi, *a. a.* ex alterâ folùm parte, filici adnata.



Lamina Amianthi *a. a.* naturali fuâ Magnitudine, ac colore, è filice exempta.

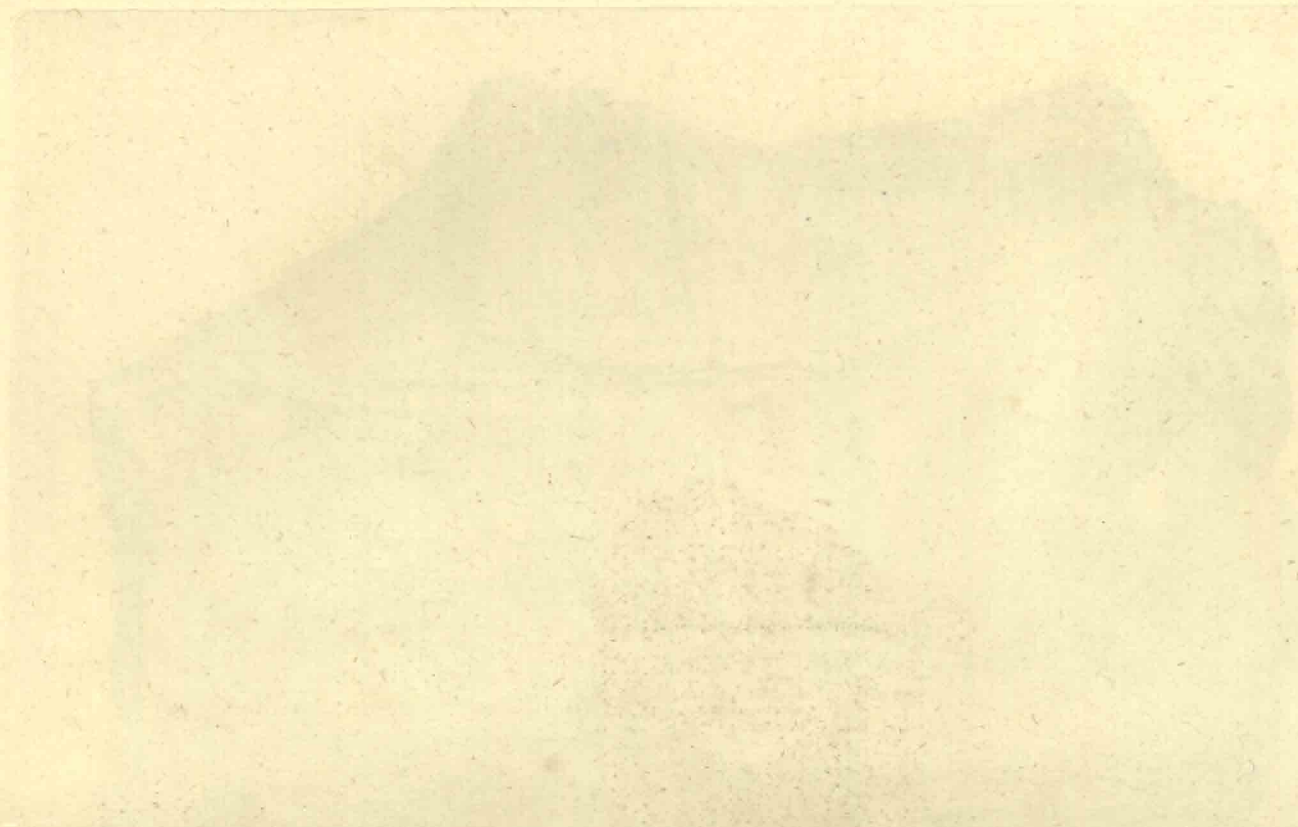


Filamenta Amianthi, separata, & item alia, triturata.



Binæ Laminæ aliæ, purissimi Amianthi, è Matrice fuâ exemptæ.

173



Faint, illegible text line.

Faint, illegible text on the left side.

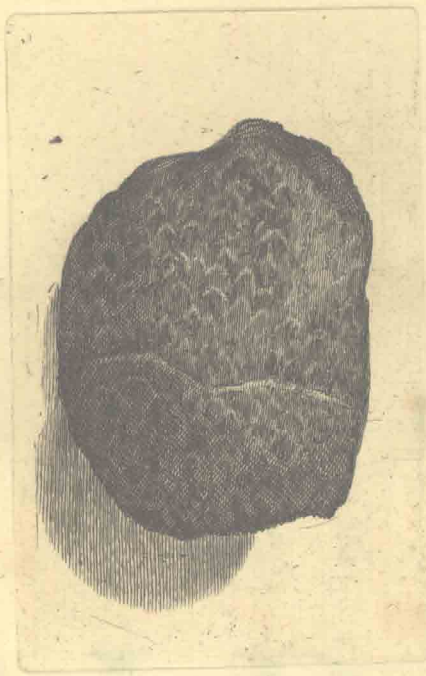


Faint, illegible text at the bottom of the page.

Faint, illegible text on the bottom left.

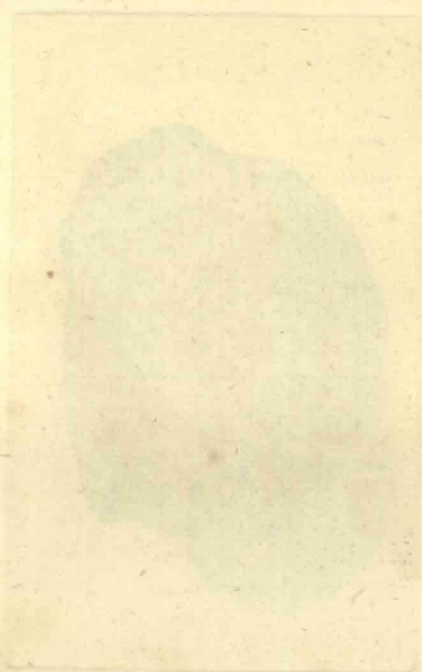
Faint, illegible text in the bottom center.

Faint, illegible text on the bottom right.



Talci Frustum, ad pedes Montis Cætii, prope Viennam,
a Fofforibus Vinearum, ibi in Vineis, inventum.

88



Faint, illegible text, possibly a title or description, located below the stamp.



Faint text or markings at the bottom left.

Faint text or markings at the bottom center.

Faint text or markings at the bottom right.

S E C T I O II.

D E

L A P I D I B U S
M I N U S - P R E T I O S I S
M I N O R I B U S
D U R I S :

M A G N E T E . L A P I D E L A Z U L I
A E T I T E . S A P O N A R I O .